



# รายงาน สรุปผลการประเมิน

ความพึงพอใจการใช้งานระบบสารสนเทศ  
และผลการประเมินประสิทธิภาพ  
ระบบสารสนเทศ

ปีการศึกษา 2568



# คำนำ

---

รายงานผลการวิเคราะห์ข้อมูลความพึงพอใจและประสิทธิภาพการใช้งานระบบสารสนเทศตามพันธกิจของมหาวิทยาลัยราชภัฏเพชรบุรี ประจำปีการศึกษา 2568 ภาคการศึกษาที่ 1 จัดทำขึ้นเพื่อรวบรวมและนำเสนอสถิติความคิดเห็นของผู้ตอบแบบประเมินออนไลน์จำนวน **875 คน** ครอบคลุมทั้งนักเรียน นักศึกษา คณาจารย์ และบุคลากรสายสนับสนุน จากหน่วยงานต่าง ๆ ของมหาวิทยาลัยฯทั้งสิ้น **16 หน่วยงาน**

ข้อมูลในรายงานฉบับนี้ ได้รับการประมวลผลเชิงสถิติอย่างเป็นระบบ โดยครอบคลุมผลการประเมิน 2 ส่วนหลัก ได้แก่ ความพึงพอใจต่อการใช้งานระบบสารสนเทศ และประสิทธิภาพของระบบตามพันธกิจทั้ง 5 ด้าน ได้แก่ ด้านการเรียนการสอน ด้านการวิจัย ด้านการบริการวิชาการ ด้านศิลปะและวัฒนธรรม และด้านการบริหารจัดการ รวมทั้งรวบรวมข้อเสนอแนะ ปัญหาอุปสรรค และความต้องการระบบเพิ่มเติม เพื่อให้ส่วนงานที่เกี่ยวข้องนำไปประกอบการตัดสินใจ ปรับปรุง และขับเคลื่อนการพัฒนาระบบเทคโนโลยีดิจิทัลของมหาวิทยาลัยฯ ให้ตอบสนองต่อพันธกิจอย่างมีประสิทธิภาพสูงสุด

ศูนย์เทคโนโลยีดิจิทัล หวังเป็นอย่างยิ่งว่ารายงานผลการประเมินฉบับนี้ จะเป็นประโยชน์ต่อการดำเนินงาน การจัดการ และการวางแผนเชิงนโยบายด้านเทคโนโลยีสารสนเทศของมหาวิทยาลัยราชภัฏเพชรบุรีต่อไป

# สารบัญ

---

คำนำ .....	2
สารบัญ .....	3
ตอนที่ 1: ข้อมูลทั่วไปของผู้ตอบแบบสอบถาม (Demographics) .....	4
ตอนที่ 2: ผลการวิเคราะห์ระดับความพึงพอใจต่อระบบสารสนเทศ .....	5
- ข้อเสนอแนะทั่วไปและสิ่งที่ควรปรับปรุง .....	6
ตอนที่ 3: ผลการวิเคราะห์ระดับประสิทธิภาพระบบสารสนเทศตามพันธกิจ .....	7
- ปัญหาอุปสรรคและความต้องการระบบเพิ่มเติม .....	8

# ผลการประเมิน ภาคการศึกษาที่ 1/2568



## ตอนที่ 1 ข้อมูลทั่วไปของผู้ตอบแบบสอบถาม

(n = 875)

รายการ	จำนวน	ร้อยละ
<b>เพศ</b>		
- ชาย	310	35.43
- หญิง	270	30.86
<b>รวม</b>	<b>875</b>	<b>100</b>
<b>หน่วยงานที่สังกัด</b>		
- คณะครุศาสตร์	31	3.54
- คณะมนุษยศาสตร์และสังคมศาสตร์	203	23.20
- คณะวิทยาศาสตร์และเทคโนโลยี	47	5.37
- คณะวิทยาการจัดการ	47	5.37
- คณะเทคโนโลยีการเกษตร	45	5.14
- คณะวิศวกรรมศาสตร์และเทคโนโลยีอุตสาหกรรม	127	14.51
- คณะเทคโนโลยีสารสนเทศ	41	4.69
- คณะพยาบาลศาสตร์และวิทยาการสุขภาพ	24	2.74
- วิทยาลัยนวัตกรรมการอาหารและอุตสาหกรรมบริการ	8	0.91
- ศูนย์การศึกษานานาชาติ	2	0.23
- สำนักงานอธิการบดี	39	4.46
- หน่วยตรวจสอบภายใน	1	0.11
- สถาบันวิจัยและส่งเสริมศิลปวัฒนธรรม	11	1.26
- สำนักส่งเสริมวิชาการและงานทะเบียน	9	1.03
- สำนักวิทยบริการและเทคโนโลยีสารสนเทศ	8	0.91
- โรงเรียนสาธิตมหาวิทยาลัยราชภัฏเพชรบุรี	232	26.51
<b>รวม</b>	<b>875</b>	<b>100</b>
<b>สถานภาพ</b>		
- นักศึกษา	379	43.31
- อาจารย์	158	18.06
- เจ้าหน้าที่	106	12.11
- นักเรียน	232	26.51
<b>รวม</b>	<b>875</b>	<b>100</b>

# ผลการประเมินความพึงพอใจ

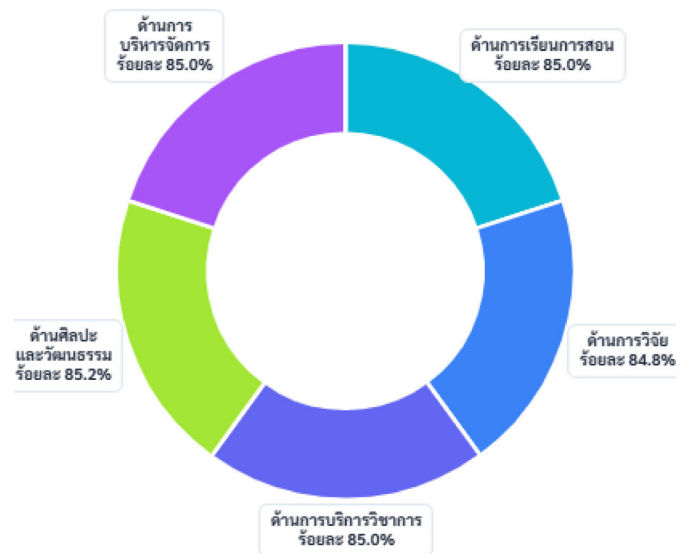


## ตอนที่ 2 ผลการวิเคราะห์ความพึงพอใจ ของนักเรียน นักศึกษา บุคลากรสายวิชาการ และสายสนับสนุน มหาวิทยาลัยราชภัฏเพชรบุรี ที่มีต่อการใช้งานระบบสารสนเทศ ฯ ของมหาวิทยาลัยราชภัฏเพชรบุรี

จากการศึกษาความคิดเห็นเกี่ยวกับระบบสารสนเทศ มหาวิทยาลัยราชภัฏเพชรบุรี โดยรวมพบว่ากลุ่มตัวอย่างนักเรียน นักศึกษา บุคลากรสายวิชาการ และสายสนับสนุน มหาวิทยาลัยราชภัฏเพชรบุรี ผู้ตอบแบบสอบถามมีความพึงพอใจในการใช้งานระบบสารสนเทศอยู่ในระดับมาก ( $\bar{X} = 4.25$  ,  $S.D. = 0.75$ ) โดยสามารถเรียงลำดับจากค่าเฉลี่ยระดับความพึงพอใจ ได้ดังนี้

### ผลการประเมินความพึงพอใจการใช้งานระบบสารสนเทศ รายด้าน

1	ด้านการเรียนการสอน	$\bar{X} = 4.25$ S.D. = 0.84   ร้อยละ 85.1%
2	ด้านการวิจัย	$\bar{X} = 4.24$ S.D. = 0.80   ร้อยละ 84.8%
3	ด้านการบริการวิชาการ	$\bar{X} = 4.25$ S.D. = 0.82   ร้อยละ 85.0%
4	ด้านศิลปะและวัฒนธรรม	$\bar{X} = 4.26$ S.D. = 0.77   ร้อยละ 85.1%
5	ด้านการบริหารจัดการ	$\bar{X} = 4.25$ S.D. = 0.71   ร้อยละ 84.9%



# ข้อเสนอแนะทั่วไปและสิ่งที่ควรปรับปรุง

- > อยากให้วีดิโอย้อนหลังให้บททบทวนบทเรียนได้ครบทุกวิชา
- > เสนอให้เพิ่มรูปแบบรายงานของระบบบริหารงานบุคลากรให้มีรายละเอียดครบถ้วนและนำไปวิเคราะห์ต่อได้ทันที
- > เสนอให้ระบบแจ้งเกรดมีความรวดเร็วทันใจหลังจากการตัดเกรดเสร็จสิ้น
- > เสนอให้คุณครูเพิ่มสื่อการสอนที่หลากหลายผ่านระบบออนไลน์
- > ควรปรับปรุงระบบบริการการศึกษาให้แสดงข้อมูลที่ต้องการและเป็นปัจจุบันเสมอ
- > อยากให้ระบบ e-Learning ใช้งานง่ายขึ้น เพื่อช่วยในการทบทวนบทเรียนได้เป็นอย่างดี
- > ควรเพิ่มการอัปเดตข้อมูลบนเว็บไซต์มหาวิทยาลัยให้รวดเร็วและมีการแจ้งเตือนข่าวสารสำคัญ
- > เสนอให้ระบบสารสนเทศอิเล็กทรอนิกส์เพิ่มรูปแบบการทำงานที่ชัดเจน เพื่อช่วยเก็บข้อมูลได้อย่างเป็นระบบยิ่งขึ้น
- > เสนอให้มีระบบการเรียนออนไลน์ที่เสถียรและเข้าถึงได้ง่ายขึ้น
- > ควรเพิ่มข้อมูลที่เป็นสำหรับการตรวจสอบข้อมูลนักศึกษาในระบบบริการการศึกษาให้ครบถ้วนยิ่งขึ้น
- > ควรปรับปรุงตารางเรียนออนไลน์ให้สามารถวางแผนการเรียนและเชื่อมต่อกับปฏิทินส่วนตัวได้
- > ควรปรับปรุงระบบบริหารงานบุคลากรและระบบบริการการศึกษาให้มีข้อมูลที่ครอบคลุมการปฏิบัติงานมากขึ้น
- > ระบบสารสนเทศเดิมมีความซับซ้อน ควรปรับปรุงหน้าจอให้ใช้งานง่ายขึ้น
- > ควรปรับปรุงระบบบริหารงานวิจัยให้สามารถเก็บข้อมูลผลงานได้ครบถ้วนและง่ายต่อการสืบค้น
- > ควรปรับปรุงระบบให้สามารถตรวจสอบคะแนนและเกรดได้รวดเร็วทันใจ
- > อยากให้คู่มือหรือวิดีโอแนะนำเรื่องการติดตั้ง Oracle Client และการเชื่อมต่อ VPN ที่ชัดเจนกว่านี้

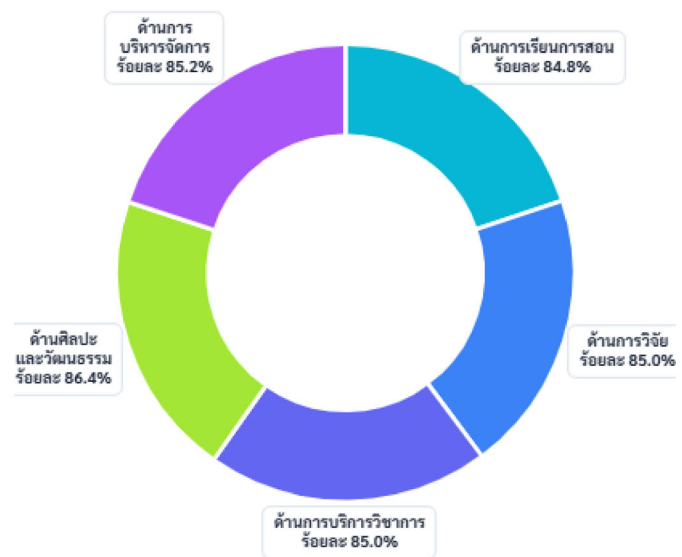
# ผลการประเมิน ประสิทธิภาพ



## ตอนที่ 3 ผลการวิเคราะห์ประสิทธิภาพของระบบสารสนเทศ ของมหาวิทยาลัยราชภัฏ เพชรบุรี

จากการวิเคราะห์ข้อมูลพบว่า ผลการประเมินประสิทธิภาพของระบบสารสนเทศจากผู้ใช้งาน ได้คะแนนเฉลี่ยที่ **4.26** จาก 5 คะแนน มีส่วนเบี่ยงเบนมาตรฐานที่ **0.79** แสดงให้เห็นว่าประสิทธิภาพของการพัฒนาระบบสารสนเทศอยู่ในระดับดี โดยสามารถเรียงลำดับจากค่าเฉลี่ยได้ดังนี้

### ผลการประเมินประสิทธิภาพของระบบสารสนเทศ รายด้าน



# ปัญหาอุปสรรคและความต้องการระบบเพิ่มเติม

## ⚠ ปัญหาอุปสรรคจากการใช้งาน

- ✗ ลืมรหัสผ่านแล้วติดต่อแก้ไขได้ช้า
- ✗ การใช้งานระบบบริหารงานบุคลากรและระบบบริการการศึกษามีปัญหาเรื่องขั้นตอนการทำงานที่ซับซ้อน
- ✗ ระบบล่มบ่อยช่วงที่มีการประกาศผลการเรียนพร้อมกัน ขาดประสิทธิภาพรองรับคนจำนวนมาก
- ✗ ระบบส่งการบ้านออนไลน์จำกัดขนาดไฟล์
- ✗ เว็บไซต์ระบบบริการการศึกษาเข้าใช้งานยากบนมือถือ ต้องซูมหน้าจอบ่อยๆ
- ✗ เว็บไซต์ระบบค่อนข้างช้าเวลาใช้งานพร้อมกันช่วงใกล้สอบ
- ✗ ระบบลงทะเบียนเรียนซ้ำมากและค้างในวันแรกของภาคเรียน (ประสิทธิภาพการใช้งานต่ำ)
- ✗ การใช้งานระบบผ่านโทรศัพท์มือถือหรือแท็บเล็ตทำได้ยากมาก หน้าจอไม่รองรับทำให้ประสิทธิภาพการทำงานลดลง
- ✗ การติดต่อขอเอกสารทางการศึกษาบางครั้งขั้นตอนการทำงานยุ่งยากและสถานะไม่อัปเดต
- ✗ ข้อมูลในระบบบริหารงานวิจัยไม่เชื่อมโยงกับระบบอื่นๆ ทำให้ต้องกรอกข้อมูลซ้ำซ้อนหลายรอบ
- ✗ ต้องเชื่อมต่อ VPN ตลอดเวลาเพื่อใช้งานระบบสารสนเทศอิเล็กทรอนิกส์จากภายนอก ซึ่งบางครั้งสัญญาณหลุดบ่อย
- ✗ ระบบสารสนเทศอิเล็กทรอนิกส์มีข้อจำกัดในการแก้ไขข้อมูล ทำให้เกิดความล่าช้าเมื่อพบข้อผิดพลาด
- ✗ ระบบเดิมที่พัฒนาด้วย Microsoft Access และใช้งานผ่าน VMware ThinApp ค่อนข้างช้าและขาดประสิทธิภาพการใช้งานในช่วงเร่งด่วน
- ✗ เข้าใช้งานผ่านสมาร์ทโฟนบางครั้งหน้าจอแสดงผลไม่พอดี
- ✗ ระบบไม่มีรายงานสรุปภาพรวมสำหรับผู้บริหาร ต้องดึงข้อมูลออกมาวิเคราะห์เองใน Excel
- ✗ ขั้นตอนการทำงานในระบบบริหารงานบุคลากรใช้เวลาค่อนข้างนาน อยากให้มีการลดขั้นตอนลง
- ✗ จำเป็นต้องติดตั้ง Oracle Client ก่อนเข้าใช้งานระบบบริการการศึกษา ทำให้มีปัญหาการปรับปรุงระบบและการทำงานร่วมกับ Windows ใหม่ๆ
- ✗ การแก้ไขข้อมูลนักศึกษาในระบบบริการการศึกษาทำได้ยากและมีหลายขั้นตอน

## ① ความต้องการระบบสารสนเทศเพิ่มเติม

- ⊕ ต้องการแอปพลิเคชันสำหรับดูตารางเรียนและส่งการบ้านผ่านมือถือโดยเฉพาะ



## DTC.PBRU

ศูนย์วิเคราะห์และพัฒนาระบบคลังข้อมูล

ศูนย์เทคโนโลยีดิจิทัล

มหาวิทยาลัยราชภัฏเพชรบุรี

