



รายงานการดำเนินงาน ศูนย์เทคโนโลยีดิจิทัล

รอบเดือนตุลาคม 2561 - กรกฎาคม 2562

Digital Technology Center (DTC)
Phetchaburi Rajabhat University

สารบัญ

เรื่อง	หน้า
▪ สรุปผลการให้บริการรวมของศูนย์ฯ	3
▪ รายงานข้อมูล Data Center และระบบเครือข่ายอินเทอร์เน็ต	4
▪ รายงานการปฏิบัติงานและผลการให้บริการซ่อมบำรุงคอมพิวเตอร์และอุปกรณ์เครือข่าย	14
▪ รายงานผลการให้บริการห้องปฏิบัติการคอมพิวเตอร์	17
▪ รายงานผลการให้บริการห้องอินเทอร์เน็ต	27
▪ รายงานผลการจัดทำบัญชีผู้ใช้งานอินเทอร์เน็ต	28
▪ รายงานผลการให้บริการ E-mail ของมหาวิทยาลัย	29
▪ รายงานผลการให้บริการระบบโทรศัพท์แบบ IP Phone	30
▪ รายงานการดำเนินงานด้านการพัฒนาระบบและข้อมูลสารสนเทศ	37
▪ แผนพัฒนาระบบสารสนเทศ ศูนย์เทคโนโลยีดิจิทัล ประจำปีงบประมาณ 2563	40
▪ รายงานผลการดำเนินงานด้านการพัฒนาเว็บไซต์	42
▪ แผนดำเนินการและงบประมาณการพัฒนาเว็บไซต์เพื่อการจัดอันดับมหาวิทยาลัยโลกโดยเว็บโอเมทริกซ์ ประจำปีงบประมาณ 2563	45
▪ รายงานผลการดำเนินโครงการการบริการฝึกอบรมและพัฒนาทักษะด้านเทคโนโลยีสารสนเทศ	46

สรุปผลการให้บริการของศูนย์เทคโนโลยีดิจิทัล

ตารางรายงานผลการดำเนินงานการให้บริการของศูนย์เทคโนโลยีดิจิทัลระหว่าง ตุลาคม 2561 – กรกฎาคม 2562

ประเภท	ผู้รับผิดชอบหลัก	ผู้รับบริการ			จำนวนงาน/ ผู้ใช้บริการ
		นศ.	บุคลากร/ หน่วยงาน ภายใน	บุคคล ภายนอก/ หน่วยงาน ภายนอก	
ซ่อมคอมพิวเตอร์และอุปกรณ์ (ณ ศูนย์เทคโนโลยีดิจิทัล)	คุณบรรเจิด ทองบวบ	✓	✓		141 งาน
ซ่อมคอมพิวเตอร์และอุปกรณ์ (ให้บริการ ณ หน่วยงาน)	คุณสุนทร ชูเส้นผม	✓	✓		138 งาน
ห้องปฏิบัติการคอมพิวเตอร์	คุณสุนทร ชูเส้นผม	✓	✓	✓	182 ครั้ง
ห้องอินเทอร์เน็ต	คุณอาพร สุนทรวัฒน์	✓	✓	✓	1,211 คน
พัฒนา/ปรับปรุงระบบสารสนเทศ	คุณปิยนันท์ เสนะโท		✓		8 ระบบ
เว็บไซต์	คุณนิสันติ ศิลประเสริฐ		✓		6 เว็บไซต์
บัญชีผู้ใช้งานอินเทอร์เน็ต	คุณไพรัช บุญรอด	✓	✓	✓	1,741 บัญชี
ระบบโทรศัพท์ แบบ IP Phone	คุณไพรัช บุญรอด		✓		113 หมายเลข
งานอบรมและบริการวิชาการ	คุณอาพร สุนทรวัฒน์	✓	✓		7 โครงการ

(ข้อมูล ณ วันที่ 1 สิงหาคม 2562)

รายงานข้อมูล Data Center และระบบเครือข่ายอินเทอร์เน็ต

ผู้รับผิดชอบ นายเชษฐ ศรีแย้ม , นายสุนทร ชูเส้นผม

1. งานด้านระบบเครือข่ายและรักษาความปลอดภัย

1.1 การเชื่อมต่ออินเทอร์เน็ต (INTERNET) ความเร็วสูงกับผู้ให้บริการ (ISP) จำนวน 2 เส้นทาง

- เส้นทางที่ 1 ความเร็ว 10 Gbps (UniNet-MUA)
- เส้นทางที่ 2 ความเร็ว 10 Gbps (UniNet-SP2)

1.2 การบำรุงรักษาอุปกรณ์ระบบเครือข่าย (Network System Management)

มีการบำรุงรักษาอุปกรณ์ระบบเครือข่ายกลางของมหาวิทยาลัยราชภัฏเพชรบุรีด้วยเทคโนโลยีการรักษาความมั่นคงปลอดภัยสารสนเทศ (Network Security System) ที่ทันสมัย ทั้ง Hardware และ Software

- ให้บริการสัญญาณเครือข่ายไร้สาย (Wifi) ภายในมหาวิทยาลัย ด้วยการควบคุมจากศูนย์กลาง
- มีคู่มือและข้อปฏิบัติสำหรับ Users แนะนำการใช้งานเครือข่ายคอมพิวเตอร์เบื้องต้นอย่างปลอดภัย

2. สถิติการใช้งานเครือข่ายอินเทอร์เน็ตประจำเดือน ตุลาคม 2561 – สิงหาคม 2562

2.1 เส้นทางที่ 1 ความเร็วสูงสุดที่มีการใช้งาน 220 Mbps ความเร็วเฉลี่ยจากการใช้งาน 1557 bps

2.2 เส้นทางที่ 2 ความเร็วสูงสุดที่มีการใช้งาน 1.58 Gbps ความเร็วเฉลี่ยจากการใช้งาน 593 Mbps

2.3 เชื่อมต่ออินเทอร์เน็ตด้วย Ipv6 70% เชื่อมต่อด้วย Ipv4 30%

รายละเอียดและสถิติการใช้งานอินเทอร์เน็ต ภายในมหาวิทยาลัยราชภัฏเพชรบุรี

ลำดับที่	อาคาร	ชื่ออาคาร	ความเร็ว ที่ ให้บริการ	ความเร็ว สูงสุดที่มีการ ใช้งาน	ความเร็วเฉลี่ย จากการใช้งาน
1	อาคาร 1	คณะมนุษยศาสตร์ (เดิม)	1 Gbps	ปิดปรับปรุง	ปิดปรับปรุง
2	อาคาร 2	สาขาวิชาแพทย์แผนไทย	1 Gbps	2.8 Mbps	237 Kbps
3	อาคาร 3	คณะเทคโนโลยีสารสนเทศ (เดิม)	2 Gbps	250 Mbps	35 Mbps
4	อาคาร 4	คณะวิทยาศาสตร์และเทคโนโลยี	20 Gbps	220 Mbps	13 Mbps
5	อาคาร 5	อาคารเรียนรวม (ตึกแฉก)	1 Gbps	40 Mbps	3.45 Mbps
6	อาคาร 6	สำนักวิทยบริการ (เดิม)	1 Gbps	60 Mbps	135 Mbps
7	อาคาร 7	อาคารเรียนวิทยาศาสตร์	1 Gbps	58 Mbps	9 Mbps

ลำดับที่	อาคาร	ชื่ออาคาร	ความเร็ว ที่ ให้บริการ	ความเร็ว สูงสุดที่มีการ ใช้งาน	ความเร็วเฉลี่ย จากการใช้งาน
8	อาคาร 8	อาคารเรียนครุศาสตร์	1 Gbps	33 Mbps	366 Kbps
9	อาคาร 9	คณะครุศาสตร์	20 Gbps	450 Mbps	21 Mbps
10	อาคาร 10	อาคารเพชรน้ำหนึ่ง	2 Gbps	35 Mbps	5.50 Mbps
11	อาคาร 11	โรงเรียนสาธิตฯ	10 Gbps	115 Mbps	3.17 Mbps
12	อาคาร 12	อาคารบรรณราชนครินทร์	10 Gbps	122 Mbps	12 Mbps
13	อาคาร 13	อาคารศูนย์วิทยาศาสตร์และวิทยาศาสตร์ ประยุกต์	1 Gbps	100 Mbps	1.52 Mbps
14	อาคาร 14	อาคารวิทยากริมย์	2 Gbps	250 Mbps	50 Mbps
15	อาคาร 15A	หอพักบุคลากร A	1 Gbps	45 Mbps	2.44 Mbps
16	อาคาร 15B	หอพักบุคลากร B	1 Gbps	75 Mbps	1.35 Mbps
17	อาคาร 15C	หอพักบุคลากร C	1 Gbps	115 Mbps	2.34 Mbps
18	อาคาร 16	อาคารเรียนคณะเทคโนโลยีอุตสาหกรรม	20 Gbps	112 Mbps	697 Kbps
19	อาคาร 17	อาคารศูนย์ภาษาและคอมพิวเตอร์	2 Gbps	78 Mbps	38 Mbps
20	อาคาร 18	อาคารคณะวิทยาการจัดการ	20 Gbps	400 Mbps	42 Mbps
21	อาคาร 19	อาคารเรียนคณะเทคโนโลยีการเกษตร	10 Gbps	138 Mbps	17 Mbps
22	อาคาร 20	หอพักหญิงเพชรไพลิน	1 Gbps	250 Mbps	18 Mbps
23	อาคาร 21	หอพักหญิงเพชรสายรุ้ง	1 Gbps	182 Mbps	57 Mbps
24	อาคาร 22	อาคารสุเมธตันติเวชกุล (อาคาร อเนกประสงค์)	20 Gbps	115 Mbps	118 Mbps
25	อาคาร 23	อาคารมนุษยศาสตร์และสังคมศาสตร์	20 Gbps	500 Mbps	28 Mbps
26	อาคาร 24	สระว่ายน้ำ	1 Gbps	28 Mbps	79 Kbps
27	อาคาร 25	อาคารศูนย์การเรียนรู้และพัฒนาทักษะชีวิต	10 Gbps	180 Mbps	48 Mbps
28	อาคาร 26	อาคารราชพฤกษ์ (คณะเทคโนโลยี สารสนเทศ)	10 Gbps	350 Mbps	60 Mbps

ลำดับที่	อาคาร	ชื่ออาคาร	ความเร็ว ที่ ให้บริการ	ความเร็ว สูงสุดที่มีการ ใช้งาน	ความเร็วเฉลี่ย จากการใช้งาน
29	อาคาร 27	อาคารโรงเรียนการอาหารนานาชาติ เพชรบุรี	1 Gbps	50 Mbps	9 Mbps
30	อาคาร 28	อาคารปฏิบัติการทางวิศวกรรมศาสตร์และ เทคโนโลยี	10 Gbps	122 Mbps	878 Kbps
31	อาคาร 29	อาคารเรียนและปฏิบัติการวิทยาศาสตร์ (คณะพยาบาลฯ)	20 Gbps	115 Mbps	43 Mbps
32	อาคาร 30	หอพักบุคลากร D	1 Gbps	38 Mbps	926 Mbps
33	อาคาร 31	หอพักหญิงเพชรนิวาส์ตัน	1 Gbps	144 Mbps	13 Mbps
34	อาคาร 32	หอพักชายเพชรพรรษานิเวศน์	1 Gbps	250 Mbps	11 Mbps
35	อาคาร 33	อาคารเรียนและปฏิบัติการศิลปะและการ ออกแบบ	1 Gbps	62 Mbps	12 Mbps
36	อาคาร 34	โรงยิม 2 สนามแบดมินตัน	1 Gbps	31 Mbps	83 Kbps
37	อาคาร 35	สถาบันวิจัยและส่งเสริมศิลปวัฒนธรรม	1 Gbps	42 Mbps	3.84 Mbps
38	อาคาร 36	อาคารสาขาวิชาสถาปัตยกรรม	1 Gbps	62 Mbps	5.37 Mbps
39	อาคาร 38	อาคารวิศวกรรมเครื่องกล	10 Gbps	131 Mbps	10 Mbps
40	อาคาร 39	อาคารเทคโนโลยีอุตสาหกรรม/ไฟฟ้า	10 Gbps	55 Mbps	541 Kbps
41	อาคาร 40	อาคารคหกรรมศาสตร์	10 Gbps	29 Mbps	233 Kbps
42	อาคาร 41	หอพักหญิงเพชรมรกต	1 Gbps	41 Mbps	1.84 Mbps
43	อาคาร 42	อาคารสาขาวิชาศิลปกรรม	1 Gbps	16 Mbps	358 Kbps
44	อาคาร 43	หอพักเพชรเพทาย	1 Gbps	68 Mbps	947 Kbps
45	อาคาร 49	อาคารนวกษัตริ	1 Gbps	7.5 Mbps	1.23 Mbps
46	อาคาร 51	คลินิกสุขภาพ	1 Gbps	1.5 Mbps	224 Kbps

3. มหาวิทยาลัยราชภัฏเพชรบุรีเป็นโหนดในการเชื่อมต่อเครือข่ายเพื่อการศึกษาวิจัย จำนวน 5 เส้นทาง ดังนี้

- 3.1 เส้นทางที่ 1 Uninet – MUA
- 3.2 เส้นทางที่ 2 Uninet – lxMUTT
- 3.3 เส้นทางที่ 3 Uninet – Mahidol
- 3.4 เส้นทางที่ 4 Uninet – WU
- 3.5 เส้นทางที่ 5 Uninet – PSU

4. ระบบให้บริการ Data Center ของมหาวิทยาลัย

- ระบบให้บริการ Data Center ของมหาวิทยาลัย มีทั้งหมด 32 เครื่อง และนำมาจัดทำเครื่องแม่ข่ายสำหรับบริการงานภายในมหาวิทยาลัย ทั้งหมด จำนวน 89 โฮสต์ สามารถให้บริการต่อเนื่องตลอด 24 ชั่วโมง 7 วันต่อสัปดาห์

ลำดับ ที่	HW-SERVICE	CPU LOAD (%)	MEMORY LOAD (%)	DISK LOAD (%)	HOST SERVICE (OVA)	HOST TYPE SERVICE
1	Matrix-VMS01	0	71	3	3	DNS, WWW
2	Matrix-VMS02	1	52	3	3	DNS, WWW
3	Matrix-VMS03	0	39	4	3	DHCP, WWW
4	Matrix-VMS04	0	64	4	3	DHCP, WWW
5	Matrix-VMS05	1	39	5	3	WWW, MIS
6	Matrix-VMS06	0	39	5	2	WWW, MIS
7	Matrix-VMS07	0	30	1	2	WWW, MIS
8	Matrix-VMS08	0	52	1	3	WWW, MIS
9	Matrix-VMS09	0	39	4	4	WWW, Databases
10	Matrix-VMS10	0	39	0.5	3	WWW, Databases
11	Matrix-VMS11	0	45	1.5	3	WWW
12	Matrix-VMS12	9	64	18	4	WWW
13	Matrix-VMS13	1	86	18	2	WWW
14	Matrix-VMS14	1	71	30	2	WWW
15	Matrix-VMS15	3	87	31	2	WWW
16	Matrix-VMS16	1	83	31	2	WWW
17	Matrix-VMS17	0	65	28.3	2	WWW
18	Matrix-VMS18	1	84	55.3	2	WWW
19	Matrix-VMS19	0	27	26.3	2	WWW
20	Matrix-VMS20	0	86	30	2	WWW
21	Matrix-VMS21	0	52	26.3	2	WWW

ลำดับ ที่	HW-SERVICE	CPU LOAD (%)	MEMORY LOAD (%)	DISK LOAD (%)	HOST SERVICE (OVA)	HOST TYPE SERVICE
22	Matrix-VMS22	0	52	26.6	2	WWW
23	Matrix-VMS23	1	77	32.3	2	WWW
24	Matrix-VMS24	0	33	25.3	2	WWW
25	Matrix-VMS25	3	57	59.5	2	Mail
26	Matrix-VMS26	1	90	28	2	Active Directory
27	Matrix-VMS27	6	90	26	2	Active Directory
28	Matrix-VMS28	3	92	48	2	Active Directory
29	Matrix-VMS29	10	96	86.5	2	CCTV
30	Matrix-VMS30	1	95	18	2	CCTV
31	Matrix-VMS31	1	69	67.5	4	MIS, PHONE, WWW
32	Matrix-VMS32	17	33.8	77	13	WWW, MIS, Database

5. มหาวิทยาลัยราชภัฏเพชรบุรี มีระบบติดตามเฝ้าระวังการใช้งานระบบเครือข่ายสารสนเทศผ่านระบบ Network Monitoring (nms) สามารถตรวจสอบผ่านเว็บไซต์ <http://nms.pbru.ac.th>

The screenshot displays the Orion Network Monitoring System interface. The main view is a map of Rajabhat Phetburi University, showing various buildings and a central green field. The map is overlaid with numerous green circular icons representing network nodes. On the left side, there are several panels: 'All Nodes' (GROUPED BY TYPE OF DEVICE) listing various manufacturers like 3Com, Cisco, HP, VMware Inc, and ZyXEL; 'Active Alerts' (ALL TRIGGERED ALERTS) showing a list of alerts; 'Event Summary' (TODAY) showing a list of events such as Node Down, Node Up, Interface Down, Interface Up, Node Rebooted, Interface Remapped, Interface Changed, and Volume Remapped; and 'Search Nodes' with a search bar and examples. The interface is titled 'Network Summary Home' and includes navigation links for 'Home' and 'Events'. The URL in the browser address bar is 'nms.pbru.ac.th/Orion/SummaryView.aspx?viewid=1&netobject=#'. The text 'แผนที่มหาวิทยาลัยราชภัฏเพชรบุรี' is visible at the bottom of the map area.

รายงานข้อมูลการติดตั้งสายเครือข่ายภายในอาคาร (LAN , WiFi , IP-PHONE)
ระหว่างเดือน ตุลาคม 2561 – กรกฎาคม 2562

หน่วยงาน	ต.ค. - ธ.ค. 61		ม.ค. - ก.ค. 62	
	จำนวนจุด	จำนวนเงิน	จำนวนจุด	จำนวนเงิน
สำนักวิทยบริการฯ	15	50,135	3	8,940
ศูนย์ภาษาและคอมพิวเตอร์	11	33,085	-	-
คณะวิทยาการจัดการ	26	71,150	-	-
คณะเทคโนโลยีสารสนเทศ	3	5,400	-	-
คณะพยาบาลศาสตร์	19	50,210	-	-
โรงแรมเพชรน้ำหนึ่ง	1	1,800	-	-
หอพักนักศึกษาหญิง 31	40	76,000	-	-
หอพักนักศึกษาชาย 32	40	76,000	-	-
หอพักบุคลากร	15	37,500	-	-
คณะครุศาสตร์	3	5,400	-	-
คณะวิศวกรรมศาสตร์ฯ	6	33,920	-	-
ติดตั้ง Wireless Outdoor	-	-	42	174,455
โรงเรียนการอาหารนานาชาติ	-	-	13	28,710
อาคารศูนย์การเรียนรู้ 25	-	-	4	9,670
โรงเรียนสาธิตฯ	-	-	19	53,980
คณะเทคโนโลยีการเกษตร	-	-	9	20,195
อาคาร 3	-	-	20	73,970
อาคารวิทยากริมย์	-	-	9	19,450
รวม	179	440,600	119	389,370
หมายเหตุ สีแดง = ยังไม่ได้ชำระค่าติดตั้ง / เดือนสาย (167,595 บาท)				

ระบบเครือข่ายไร้สาย



FREE WiFi*

Enjoy **FREE** internet access when using your own device, wherever you are in our **PBRU**



ปัจจุบันมหาวิทยาลัยราชภัฏเพชรบุรีมีจุดเชื่อมต่อระบบเครือข่ายไร้สาย (Access Point) ภายในอาคารต่าง ๆ กว่า 500 จุดกระจายทั่วมหาวิทยาลัย และอีก 16 จุดที่ติดตั้งตาม common area ภายใต้การดูแลของศูนย์เทคโนโลยีดิจิทัล โดยมุ่งเน้นการเข้าถึงการเรียนการสอน การวิจัย การบริการวิชาการ ผ่านเครือข่ายไร้สายภายในมหาวิทยาลัยราชภัฏเพชรบุรี ซึ่งสามารถเชื่อมต่อเข้าใช้งานด้วย สมาร์ทโฟน แท็บเล็ต หรือเครื่องคอมพิวเตอร์โน้ตบุค เข้ากับจุดเชื่อมต่อเครือข่ายไร้สาย (Access Point) ที่ดูแลโดยศูนย์เทคโนโลยีดิจิทัล ด้วย SSID ชื่อ PBRU-WiFi, PBRU-5G, IOT-LAB (สำหรับเชื่อมต่ออุปกรณ์ IOT) และ eduroam

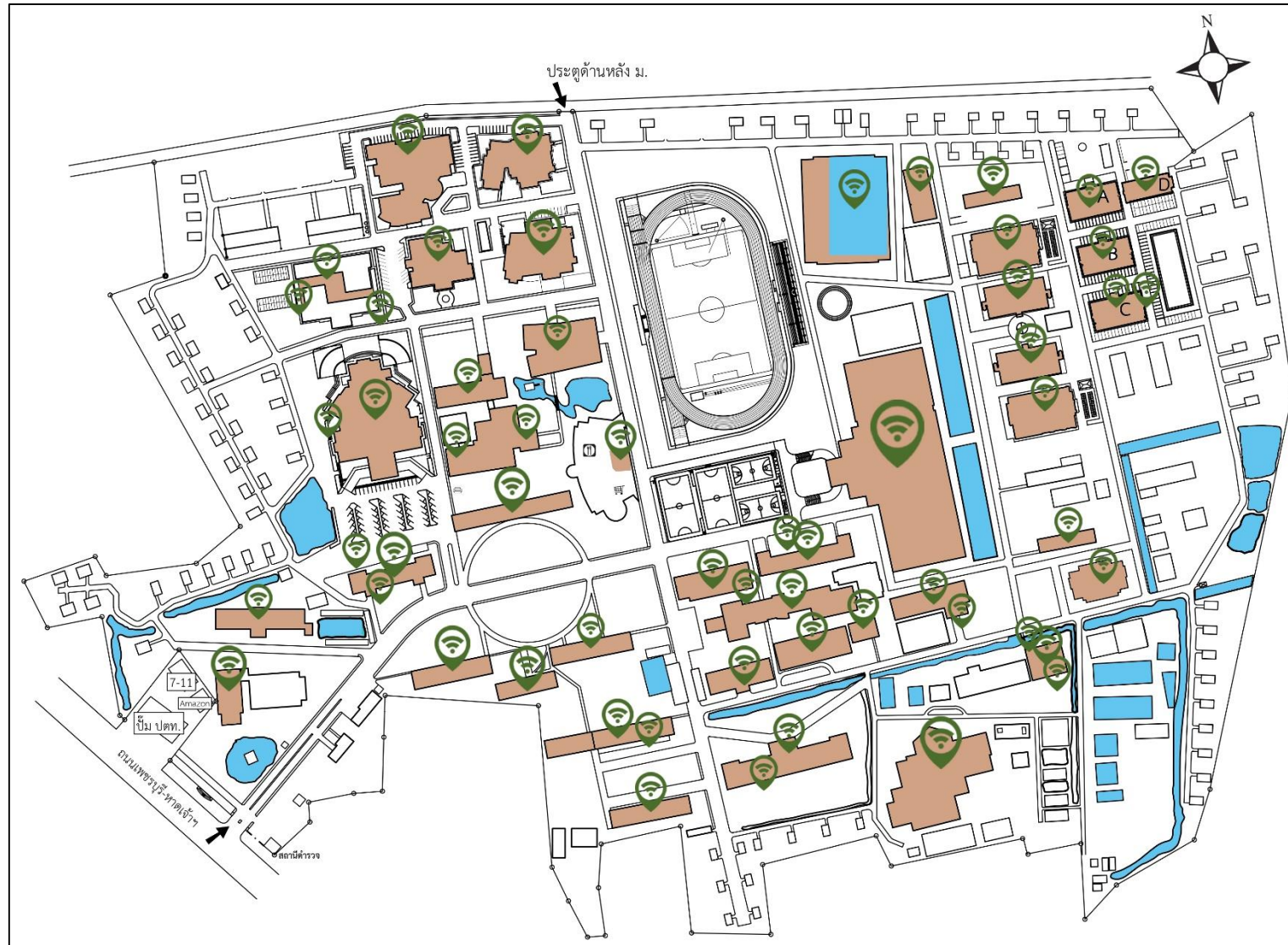
ข้อกำหนดการใช้งาน

1. เชื่อมต่อเครือข่าย PBRU-WiFi ด้วยบัญชีผู้ใช้ของมหาวิทยาลัย PBRU Account
2. การใช้งานเครือข่าย PBRU-WiFi ต้องใช้งานภายใต้ พรบ. คอมพิวเตอร์

ขอบเขตการให้บริการ

1. SSID PBRU-Wifi ให้บริการ ย่านความถี่ 2.4 GHz และ 5.0 GHz ในพื้นที่ มหาวิทยาลัย
2. SSID PBRU-5G ให้บริการ ย่านความถี่ 5.0 GHz สำหรับอุปกรณ์ Mobile ในพื้นที่ มหาวิทยาลัย
3. SSID IOT-LAB ให้บริการ ย่านความถี่ 2.4 GHz (แบบซ่อน SSID) ในพื้นที่ มหาวิทยาลัย
4. SSID eduroam ให้บริการ ย่านความถี่ 2.4 GHz และ 5.0 GHz ในพื้นที่ มหาวิทยาลัย และนอกพื้นที่มหาวิทยาลัยที่เป็นสมาชิกเครือข่าย eduroam ทั้งภายในและภายนอกประเทศ

จุดให้บริการ PBRU-WiFi ภายในมหาวิทยาลัยราชภัฏเพชรบุรี



ตารางแสดงพื้นที่จุดให้บริการ WIFI ของมหาวิทยาลัยราชภัฏเพชรบุรี

ลำดับ	ชื่อหน่วยงาน	จุดให้บริการ	
		ในอาคาร	common area (นอกอาคาร)
1	อาคารเรียนสาขาวิชาแพทย์แผนไทย	3	2
2	อาคาร 3	9	-
3	อาคารเรียนคณะวิทยาศาสตร์และเทคโนโลยี	6	1
4	อาคาร 5	2	-
5	อาคารหอสมุดหลังเก่า	4	-
6	อาคารเรียนสาขาวิชาเคมี, ชีวะ	6	1
7	อาคาร 8	6	-
8	อาคารเรียนคณะครุศาสตร์	14	1
9	โรงแรมเพชรน้ำหนึ่ง	12	1
10	อาคารเรียนโรงเรียนสาธิตฯ	10	1
11	อาคารบรรณราชนครินทร์ (สำนักวิทยบริการฯ)	14	-
12	อาคารศูนย์วิทยาศาสตร์และวิทยาศาสตร์ประยุกต์	9	1
13	อาคารวิทยากริมย์	24	1
14	แฟลตบุคลากร A	6	-
15	แฟลตบุคลากร B	6	-
16	แฟลตบุคลากร C	6	1
17	อาคารเรียนคณะวิศวกรรมศาสตร์และเทคโนโลยี	16	1
18	อาคารศูนย์ภาษาและคอมพิวเตอร์	21	2
19	อาคารเรียนคณะวิทยาการจัดการ	27	-
20	อาคารเรียนคณะเทคโนโลยีการเกษตร	12	1
21	หอพักหญิงเพชรไพลิน	20	-
22	หอพักหญิงเพชรสายรุ้ง	20	-
23	อาคารเอนกประสงค์	12	-
24	อาคารเรียนคณะมนุษยศาสตร์และสังคมศาสตร์	19	-
25	อาคารศูนย์การเรียนรู้และพัฒนาทักษะชีวิต	22	-

ลำดับ	ชื่อหน่วยงาน	จุดให้บริการ	
		ในอาคาร	common area (นอกอาคาร)
26	อาคารราชพฤกษ์ (คณะเทคโนโลยีสารสนเทศ)	26	-
27	อาคารโรงเรียนการอาหารนานาชาติเพชรบุรี	13	-
28	อาคารปฏิบัติการทางวิศวกรรมศาสตร์และเทคโนโลยี	15	-
29	อาคารเรียนและปฏิบัติการทางวิทยาศาสตร์ (คณะพยาบาลศาสตร์)	36	-
30	แฟลตบุคลากร D	15	-
31	หอพักนักศึกษาหญิง เพชรนิวาสรัตน์	34	-
32	หอพักนักศึกษาชาย เพชรพรรณานิเวศน์	34	-
33	อาคารเรียนและปฏิบัติการศิลปกรรมและการออกแบบ	18	-
34	สถาบันวิจัยและส่งเสริมศิลปวัฒนธรรม	3	-
35	อาคารสาขาวิชาสถาปัตยกรรม	1	-
36	อาคารวิศวกรรมเครื่องกล	3	-
37	อาคารสาขาวิชาเทคโนโลยีอุตสาหกรรม	2	-
38	อาคารคหกรรมศาสตร์	1	-
39	หอพักหญิงเพชรมรกต	6	-
40	หอพักชายเพชรเพทาย	6	-
41	ตึกนวกะษตร	1	2
42	โรงยิม 2	1	-
	รวม	521	16

ข้อมูล ณ วันที่ 15 สิงหาคม 2562

รายงานการปฏิบัติงานและผลการให้บริการ ซ่อมบำรุงคอมพิวเตอร์และอุปกรณ์เครือข่าย

ผู้รับผิดชอบ : นายสุนทร ชูเส้นผม , นายบรรเจิด ทองบวบ

สรุปการซ่อมบำรุง ระหว่างเดือน ตุลาคม 2561 – กรกฎาคม 2562

ผลการดำเนินงาน

นำเครื่องมารับบริการที่ศูนย์เทคโนโลยีดิจิทัล

จำนวนการแจ้งซ่อมทั้งสิ้น 141 งาน โดยแบ่งเป็น

- ด้านฮาร์ดแวร์ จำนวน 16 งาน
- ด้านซอฟต์แวร์ จำนวน 124 งาน
- ด้านเครือข่าย จำนวน 1 งาน

ตารางแสดงข้อมูลการรับบริการซ่อมบำรุงจากศูนย์เทคโนโลยีดิจิทัล

เดือน	ฮาร์ดแวร์		ซอฟต์แวร์		ด้านเครือข่าย		รวม
	บุคลากร	นักศึกษา	บุคลากร	นักศึกษา	บุคลากร	นักศึกษา	
ตุลาคม	-	5	5	4	-	-	14
พฤศจิกายน	-	1	3	13	-	-	17
ธันวาคม	-	-	3	7	-	-	10
มกราคม	-	2	4	6	-	-	12
กุมภาพันธ์	1	-	3	12	-	-	16
มีนาคม	-	1	8	10	-	-	19
เมษายน	-	1	7	7	-	-	15
พฤษภาคม	2	1	4	6	-	1	14
มิถุนายน	-	1	4	4	-	-	9
กรกฎาคม	1	-	12	2	-	-	15
รวม	4	12	53	71	0	1	141

สาเหตุและปัญหาหลักๆ ประกอบด้วย 5 สาเหตุใหญ่ๆ คือ

1. มีการติดไวรัสคอมพิวเตอร์จากภายนอกเข้ามาเป็นจำนวนมาก โดยเป็นไวรัสคอมพิวเตอร์ประเภทสร้างไฟล์และไฟล์เดอร์ .EXE ที่ Flash Drive
2. เครื่องคอมพิวเตอร์ในบางหน่วยงานมีอายุการใช้งานค่อนข้างนานและมีข้อจำกัดในการใช้งาน
3. ขาดความรอบคอบและระมัดระวังในการใช้อุปกรณ์คอมพิวเตอร์ต่างๆ ทำให้อุปกรณ์เกิดปัญหาในการทำงานหรือทำงานผิดพลาด
4. ความต้องการใช้โปรแกรมเพิ่มเติมจากโปรแกรมพื้นฐานทั่วไป
5. เกิดจากโปรแกรมการใช้งานต่าง ๆ

รายงานผลการให้บริการห้องปฏิบัติการคอมพิวเตอร์

ผู้รับผิดชอบ : นายสุนทร ชูเส้นผม , นายบรรเจิด ทองบวบ

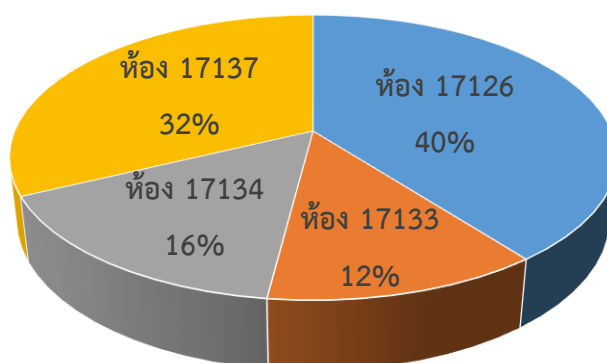
ห้องปฏิบัติการคอมพิวเตอร์ ศูนย์เทคโนโลยีดิจิทัล ให้บริการด้านการเรียนการสอน บริการห้องฝึกอบรม และจัดอบรมให้แก่บุคลากรภายนอก/ภายในและนักศึกษาตามความเหมาะสม

- เปิดให้บริการ วันจันทร์ – ศุกร์ เวลา 08.30 – 16.30 น.
- จำนวนห้องที่ให้บริการทั้งหมดจำนวน 4 ห้อง
- จำนวนเครื่องคอมพิวเตอร์ที่ให้บริการรวม 182 เครื่อง

สรุปการใช้ห้องปฏิบัติการคอมพิวเตอร์ ระหว่างเดือน ตุลาคม 2561 – กรกฎาคม 2562 แยกตามจำนวนห้องที่ให้บริการ

ห้องที่ให้บริการ	จำนวนที่ใช้บริการ (ครั้ง)	จำนวนเปอร์เซ็นต์
ห้อง 17126 (จำนวนเครื่องคอมพิวเตอร์ 48 เครื่อง)	118	40%
ห้อง 17133 (จำนวนเครื่องคอมพิวเตอร์ 42 เครื่อง)	37	12%
ห้อง 17134 (จำนวนเครื่องคอมพิวเตอร์ 40 เครื่อง)	47	16%
ห้อง 17137 (จำนวนเครื่องคอมพิวเตอร์ 52 เครื่อง)	96	32%
รวม	298	100%

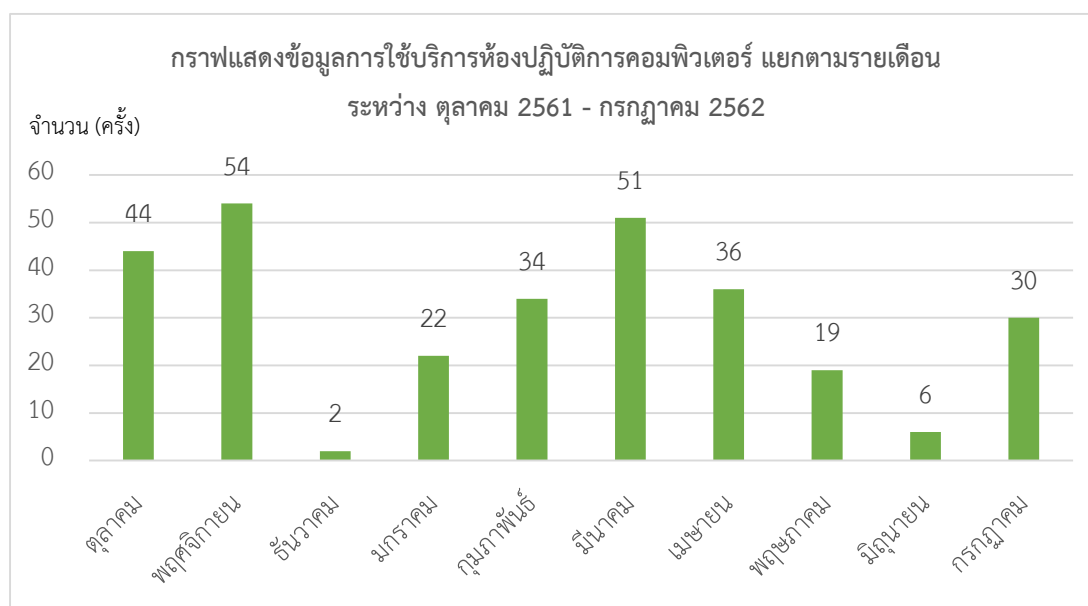
กราฟแสดงข้อมูลการใช้บริการห้องปฏิบัติการคอมพิวเตอร์แยกตามรายห้อง
ระหว่างวันที่ 1 ตุลาคม 2561 - 31 กรกฎาคม 2562



■ ห้อง 17126 ■ ห้อง 17133 ■ ห้อง 17134 ■ ห้อง 17137

สรุปการใช้ห้องปฏิบัติการคอมพิวเตอร์ แยกตามเดือน ระหว่างเดือน ตุลาคม 2561 – กรกฎาคม 2562

เดือน	จำนวนที่ใช้บริการ (ครั้ง)
ตุลาคม	44
พฤศจิกายน	54
ธันวาคม	2
มกราคม	22
กุมภาพันธ์	34
มีนาคม	51
เมษายน	36
พฤษภาคม	19
มิถุนายน	6
กรกฎาคม	30
รวม	298



รายละเอียดข้อมูลการใช้บริการแยกตามห้อง ระหว่างวันที่ 1 ตุลาคม 2561 – 31 กรกฎาคม 2562

จำนวนห้องที่ให้บริการ มีทั้งหมด 4 ห้อง ได้แก่

1. ห้องปฏิบัติการคอมพิวเตอร์ 2 (17126) จำนวนการใช้งานรวม ทั้งสิ้น 118 ครั้ง

- ห้องอยู่ชั้น 2 อาคารศูนย์ภาษาและคอมพิวเตอร์
- มีคอมพิวเตอร์ทั้งหมด 48 เครื่อง มีระบบเครือข่ายและอินเทอร์เน็ตและบริการอุปกรณ์ไอที
- ให้บริการสำหรับการเรียนการสอนและฝึกอบรม

โดยมีรายละเอียดการใช้งานและให้บริการดังต่อไปนี้

สำหรับการเรียนการสอนในรายวิชาต่าง

- จำนวนครั้งที่ให้บริการทั้งหมด 96 ครั้ง
- ขอใช้บริการห้องตลอดทั้งภาคปีการศึกษา

ปีการศึกษา	1/2561	จำนวน	5 รายวิชา
------------	--------	-------	-----------

ปีการศึกษา	2/2561	จำนวน	4 รายวิชา
------------	--------	-------	-----------

สำหรับการสอบ PBRU Exit Exam System Online

- จำนวน 13 ครั้ง

สำหรับฝึกอบรม

- จำนวน 9 ครั้ง โดยแบ่งเป็น

1. ผู้ขอใช้บริการจากหน่วยงานภายใน	4	ครั้ง
-----------------------------------	---	-------

2. เป็นผู้ขอใช้บริการจากหน่วยงานภายนอก	5	ครั้ง
--	---	-------

ตารางสรุปข้อมูลการใช้ห้องปฏิบัติการคอมพิวเตอร์ 17126 แยกตามรายเดือน

เดือน	ห้องปฏิบัติการคอมพิวเตอร์ 17126					
	วิชาเรียน (ครั้ง)	อบรม		สอบ Exit Exam (ครั้ง)	สอบพื้นฐาน บุคลากร (ครั้ง)	รวม
		บุคลากรภายใน (ครั้ง)	บุคลากรภายนอก (ครั้ง)			
ตุลาคม	18	1	-	-	-	19
พฤศจิกายน	21	-	-	-	-	21
ธันวาคม	-	-	-	-	-	-
มกราคม	13	1	-	-	-	14
กุมภาพันธ์	14	-	-	-	-	14
มีนาคม	13	-	1	3	-	17
เมษายน	15	2	-	2	-	19
พฤษภาคม	2	-	3	3	-	8
มิถุนายน	-	-	1	1	-	2
กรกฎาคม	-	-	-	4	-	4
รวม	96	4	5	13	0	118

2. ห้องปฏิบัติการคอมพิวเตอร์ 3 (17133) จำนวนการใช้งานรวม ทั้งสิ้น 37 ครั้ง

- ห้องอยู่ชั้น 3 อาคารศูนย์ภาษาและคอมพิวเตอร์
- มีคอมพิวเตอร์ทั้งหมด 42 เครื่อง มีระบบเครือข่ายและอินเทอร์เน็ตและบริการอุปกรณ์ใส่ต
- ให้บริการสำหรับการเรียนการสอนและฝึกอบรม

โดยมีรายละเอียดการใช้งานและให้บริการดังต่อไปนี้

+ สำหรับการเรียนการสอนในรายวิชาต่าง

- จำนวนครั้งที่ให้บริการทั้งหมด 6 ครั้ง
- ขอใช้บริการปีการศึกษา 1/2561 จำนวน 1 รายวิชา

+ สำหรับการสอบ PBRU Exit Exam System Online

- จำนวน 13 ครั้ง

+ สำหรับการสอบประเมินทักษะเพื่อเลือกสรรเป็นพนักงานมหาวิทยาลัย

- จำนวน 3 ครั้ง

+ สำหรับฝึกอบรม

- จำนวน 15 ครั้ง โดยแบ่งเป็น

1. ผู้ขอใช้บริการจากหน่วยงานภายใน	12	ครั้ง
2. เป็นผู้ขอใช้บริการจากหน่วยงานภายนอก	3	ครั้ง

ตารางสรุปข้อมูลการใช้ห้องปฏิบัติการคอมพิวเตอร์ 17133 แยกตามรายเดือน

เดือน	ห้องปฏิบัติการคอมพิวเตอร์ 17133					
	วิชาเรียน (ครั้ง)	อบรม		สอบ Exit Exam (ครั้ง)	สอบพื้นฐาน บุคลากร (ครั้ง)	รวม
		บุคลากรภายใน (ครั้ง)	บุคลากรภายนอก (ครั้ง)			
ตุลาคม	3	1	1	-	-	5
พฤศจิกายน	2	-	-	-	-	2
ธันวาคม	-	-	-	-	-	-
มกราคม	-	-	-	-	-	-
กุมภาพันธ์	-	2	2	-	-	4
มีนาคม	-	7	-	3	1	11
เมษายน	-	2	-	2	1	5
พฤษภาคม	-	-	-	3	-	3
มิถุนายน	-	-	-	1	-	1
กรกฎาคม	1	-	-	4	1	6
รวม	6	12	3	13	3	37

3. ห้องปฏิบัติการคอมพิวเตอร์ 4 (17134) จำนวนการใช้งานรวม ทั้งสิ้น 47 ครั้ง

- ห้องอยู่ชั้น 3 อาคารศูนย์ภาษาและคอมพิวเตอร์
- มีคอมพิวเตอร์ทั้งหมด 40 เครื่อง มีระบบเครือข่ายและอินเทอร์เน็ตและบริการอุปกรณ์ใส่ต
- ให้บริการสำหรับการเรียนการสอนและฝึกอบรม

โดยมีรายละเอียดการใช้งานและให้บริการดังต่อไปนี้

สำหรับการเรียนการสอนในรายวิชาต่าง

- จำนวนครั้งที่ใช้บริการทั้งหมด 9 ครั้ง
- ขอใช้บริการปีการศึกษา 1/2561 จำนวน 1 รายวิชา

สำหรับการสอบ PBRU Exit Exam System Online

- จำนวน 13 ครั้ง

สำหรับการสอบประเมินทักษะเพื่อเลือกสรรเป็นพนักงานมหาวิทยาลัย

- จำนวน 2 ครั้ง

สำหรับฝึกอบรม

- จำนวนครั้งที่ขอใช้บริการทั้งสิ้น 23 ครั้ง โดยแบ่งเป็น
 1. ผู้ขอใช้บริการจากหน่วยงานภายใน 20 ครั้ง
 2. เป็นผู้ขอใช้บริการจากหน่วยงานภายนอก 3 ครั้ง

ตารางสรุปข้อมูลการใช้ห้องปฏิบัติการคอมพิวเตอร์ 17134 แยกตามรายเดือน

เดือน	ห้องปฏิบัติการคอมพิวเตอร์ 17134					
	วิชาเรียน (ครั้ง)	อบรม		สอบ Exit Exam (ครั้ง)	สอบพื้นฐาน บุคลากร (ครั้ง)	รวม
		บุคลากรภายใน (ครั้ง)	บุคลากรภายนอก (ครั้ง)			
ตุลาคม	3	2	1	-	-	6
พฤศจิกายน	5	8	-	-	-	13
ธันวาคม	-	-	-	-	-	-
มกราคม	-	-	-	-	-	-
กุมภาพันธ์	-	1	2	-	-	3
มีนาคม	-	6	-	3	1	10
เมษายน	-	1	-	2	-	3
พฤษภาคม	-	2	-	3	-	5
มิถุนายน	-	-	-	1	-	1
กรกฎาคม	1	-	-	4	1	6
รวม	9	20	3	13	2	47

4. ห้องปฏิบัติการคอมพิวเตอร์ 5 (17137) จำนวนการใช้งานรวม ทั้งสิ้น 96 ครั้ง

- ห้องอยู่ชั้น 3 อาคารศูนย์ภาษาและคอมพิวเตอร์
- มีคอมพิวเตอร์ทั้งหมด 52 เครื่อง มีระบบเครือข่ายและอินเทอร์เน็ตและบริการอุปกรณ์ใส่ต
- ให้บริการสำหรับการเรียนการสอนและฝึกอบรม

โดยมีรายละเอียดการใช้งานและให้บริการดังต่อไปนี้

สำหรับการเรียนการสอนในรายวิชาต่าง

- จำนวนครั้งที่ให้บริการทั้งหมด 63 ครั้ง
- ขอใช้บริการห้องตลอดทั้งภาคปีการศึกษา

ปีการศึกษา	1/2561	จำนวน	4 รายวิชา
ปีการศึกษา	2/2561	จำนวน	2 รายวิชา

สำหรับการสอบ PBRU Exit Exam System Online

- จำนวน 13 ครั้ง

สำหรับการสอบสอบประเมินทักษะเพื่อเลือกสรรเป็นพนักงานมหาวิทยาลัย

- จำนวน 2 ครั้ง

สำหรับฝึกอบรม

- จำนวนครั้งที่ขอใช้บริการทั้งสิ้น 18 ครั้ง โดยแบ่งเป็น

1. ผู้ขอใช้บริการจากหน่วยงานภายใน	9	ครั้ง
2. เป็นผู้ขอใช้บริการจากหน่วยงานภายนอก	9	ครั้ง

ตารางสรุปข้อมูลการใช้ห้องปฏิบัติการคอมพิวเตอร์ 17137 แยกตามรายเดือน

เดือน	ห้องปฏิบัติการคอมพิวเตอร์ 17137					
	วิชาเรียน (ครั้ง)	อบรม		สอบ Exit Exam (ครั้ง)	สอบพื้นฐาน บุคลากร (ครั้ง)	รวม
		บุคลากรภายใน (ครั้ง)	บุคลากรภายนอก (ครั้ง)			
ตุลาคม	14	-	-	-	-	14
พฤศจิกายน	17	-	1	-	-	18
ธันวาคม	-	1	1	-	-	2
มกราคม	8	-	-	-	-	8
กุมภาพันธ์	8	3	2	-	-	13
มีนาคม	7	2	-	3	1	13
เมษายน	7	-	-	2	-	9
พฤษภาคม	-	-	-	3	-	3
มิถุนายน	-	-	1	1	-	2
กรกฎาคม	2	3	4	4	1	14
รวม	63	9	9	13	1	96

รายงานผลการให้บริการห้องอินเทอร์เน็ต ประจำปีการศึกษา 2/2562 ระหว่างเดือน มกราคม 2562 – มิถุนายน 2562

ผู้รับผิดชอบ: นางสาวอาพร สุนทรวัฒน์

ในปีการศึกษาที่ 2/2562 (มกราคม 2562 – มิถุนายน 2562) ศูนย์เทคโนโลยีดิจิทัล มีการให้บริการ Internet Room สำหรับเป็นแหล่งค้นคว้าข้อมูล ทำรายงาน ให้แก่บุคลากรและนักศึกษา มหาวิทยาลัยราชภัฏเพชรบุรี จำนวน 1,211 คน โดยมีรายละเอียดดังนี้

คณะ	มิถุนายน	พฤษภาคม	เมษายน	มีนาคม	กุมภาพันธ์	มกราคม
คณะครุศาสตร์	0	0	0	0	0	9
คณะเทคโนโลยีการเกษตร	0	1	6	0	0	0
คณะเทคโนโลยีสารสนเทศ	1	6	36	4	20	3
คณะพยาบาลศาสตร์	2	0	0	0	0	0
คณะมนุษยศาสตร์และสังคมศาสตร์	10	234	170	206	28	39
คณะวิทยาการจัดการ	10	63	165	52	16	29
คณะวิทยาศาสตร์และเทคโนโลยี	0	8	11	3	4	14
คณะวิศวกรรมศาสตร์และเทคโนโลยี อุตสาหกรรม	3	10	46	2	0	0
รวมทั้งสิ้น	26	322	434	267	68	94

รายงานผลการดำเนินงานบัญชีผู้ใช้งานอินเทอร์เน็ต ปีการศึกษา 2562

ผู้รับผิดชอบ นายไพรัช บุญรอด

ในปีการศึกษา 2562 นี้ ทางศูนย์ได้ดำเนินการจัดทำบัญชีผู้ใช้งานอินเทอร์เน็ต และอีเมลล์ให้กับนักศึกษาใหม่ สามารถสรุปได้ดังต่อไปนี้

ตารางสรุปการทำบัญชีผู้ใช้งานอินเทอร์เน็ต และอีเมลล์ ประจำปีการศึกษา 2562

คณะ	จำนวน น.ศ. ใหม่ (คน)	ขอมือบัญชีผู้ใช้งาน (คน)
คณะครุศาสตร์	136	126
คณะเทคโนโลยีการเกษตร	116	111
คณะเทคโนโลยีสารสนเทศ	99	92
คณะพยาบาลศาสตร์	117	118
คณะมนุษยศาสตร์และสังคมศาสตร์	820	766
คณะวิทยาการจัดการ	260	250
คณะวิทยาศาสตร์และเทคโนโลยี	138	129
คณะวิศวกรรมศาสตร์และเทคโนโลยีอุตสาหกรรม	159	149
รวมทั้งหมด	1,845	1,741

*** นักศึกษาใหม่ ปีการศึกษา 2562 สามารถใช้งานบัญชีผู้ใช้งานอินเทอร์เน็ตได้ตั้งแต่วันที่ 30 กรกฎาคม 2562 เป็นต้นไป

รายงานผลการใช้บริการ E-mail ของมหาวิทยาลัย

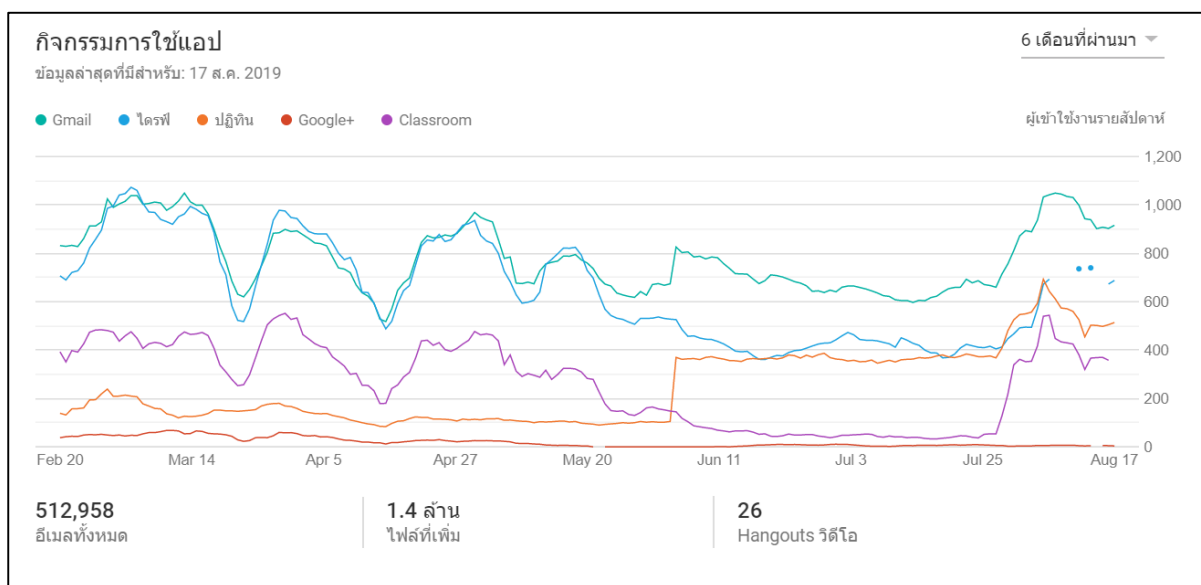
ผู้รับผิดชอบ นายไพรัช บุญรอด

Google Mail การรับส่ง E-mail ผ่าน App mail ของ Google ภายใต้ชื่อ Domain name ของมหาวิทยาลัยราชภัฏเพชรบุรี @mail.pbru.ac.th สามารถค้นหา Email ของผู้ใช้งานในองค์กรได้แม้ไม่เคยส่ง E-Mail ติดต่อกันมาก่อน มีพื้นที่สำหรับจัดเก็บ E-mail มากถึง 30 GB สามารถแนบไฟล์ได้สูงสุด 100 MB

ปัจจุบันมีบัญชีผู้ใช้งานทั้งหมด 15,328 account

- ยังไม่เปิดใช้งาน 8,232 account
- เปิดใช้งาน ณ ปัจจุบัน 7,096 account



ตารางแสดงข้อมูลผู้ให้บริการ E-mail ของมหาวิทยาลัยราชภัฏเพชรบุรี ระหว่างเดือน กุมภาพันธ์ – สิงหาคม 2562



รายงานผลการให้บริการระบบโทรศัพท์แบบ IP Phone

ผู้รับผิดชอบ นายไพรัช บุญรอด

ปัจจุบันทางศูนย์ฯได้ดำเนินการติดตั้งระบบโทรศัพท์แบบ IP Phone ให้กับหน่วยงานต่างๆภายในมหาวิทยาลัยเพื่อทดแทนระบบโทรศัพท์แบบอนาล็อกเดิมและได้จัดทำคู่มือ และสมุดรายชื่อเบอร์โทรศัพท์เพื่อความสะดวกในการใช้งาน โดยมีรายละเอียด ดังนี้

-  จำนวนหมายเลข IP Phone ที่สามารถใช้งานได้ 113 หมายเลข
-  จำนวนเลขหมายที่อยู่ระหว่างรอดำเนินการ 30 หมายเลข

** หมายเหตุ คู่มือการใช้งานโทรศัพท์ IP Phone ดูได้จากเว็บไซต์ http://ict.pbru.ac.th/pbru_phone/

ตารางแสดงหมายเลขโทรศัพท์ IP Phone มหาวิทยาลัยราชภัฏเพชรบุรี				
ชื่อ	หน่วยงาน	เบอร์โทรภายใน	เบอร์โทรหน่วยงาน	เบอร์แฟกซ์
สำนักงานอธิการบดี		8605	032-708605	032-708653
ผอ.สำนักงานอธิการบดี	สำนักงานอธิการบดี	1100	032-708605	
คุณพยอม เกิดสมบัติ	สำนักงานอธิการบดี	1101	032-708605	
คุณสินวล ไทยานนท์	สำนักงานอธิการบดี	1102	032-708605	
รองอธิการฯ ผศ.นรินทร์ ศรีวรรณารถ	สำนักงานอธิการบดี	8641	032-708641	
รองอธิการฯ ผศ.วิเชียร เข้มเงิน	สำนักงานอธิการบดี	8642	032-708642	
รองอธิการฯ ดร.กฤตชน วงศ์รัตน์	สำนักงานอธิการบดี	8643	032-708643	
รองอธิการฯ ผศ. พจนารถ บัวเขียว	สำนักงานอธิการบดี	8644	032-708644	
รองอธิการฯ ดร.มนัญญา ปรียวิษณุภักดี	สำนักงานอธิการบดี	8645	032-708645	
เลขาอธิการบดี (หน้าห้องฯ)	สำนักงานอธิการบดี	8602	032-708602	032-708651
เลขาอธิการบดี (ติดตาม)	สำนักงานอธิการบดี	8640	032-708640	
ผอ.กองกลาง	สำนักงานอธิการบดี	1400	032-708604	
หน้าห้องประชุมสภามหาวิทยาลัย	สำนักงานอธิการบดี	1105	032-708605	
งานบริหารพัสดุและบริการยานพาหนะ		8604	032-708604	032-708652
คุณพนิดา พวงพยอม	งานบริหารพัสดุและบริการยานพาหนะ	1401	032-708604	
คุณสุธีวรรณ รุ่งสว่าง	งานบริหารพัสดุและบริการยานพาหนะ	1402	032-708604	
คุณศิริ แฉ่งฉายา	งานบริหารพัสดุและบริการยานพาหนะ	1403	032-708604	
คุณสุภาวดี เนียมหอม (งานบริการยานพาหนะ)	งานบริหารพัสดุและบริการยานพาหนะ	8624	032-708604	
งานบริหารคลังและทรัพย์สิน		8606	032-708606	
คุณอภิญา แจ่มใส	งานบริหารคลังและทรัพย์สิน	1200	032-708606	
คุณปิยนุช แก้วมุกดา	งานบริหารคลังและทรัพย์สิน	1201	032-708606	
คุณอโนมา อรุโณทัยสกุล	งานบริหารคลังและทรัพย์สิน	1202	032-708606	

ตารางแสดงหมายเลขโทรศัพท์ IP Phone มหาวิทยาลัยราชภัฏเพชรบุรี				
ชื่อ	หน่วยงาน	เบอร์โทร ภายใน	เบอร์โทร หน่วยงาน	เบอร์แฟกซ์
คุณนันทพงศ์ สุกสว่าง	งานบริหารคลังและทรัพย์สิน	1203	032-708606	
คุณธนพร เกษศรี	งานบริหารคลังและทรัพย์สิน	1204	032-708606	
คุณนันทพร มีชัย	งานบริหารคลังและทรัพย์สิน	1205	032-708606	
คุณบงกชพร ทรัพย์มา	งานบริหารคลังและทรัพย์สิน	1206	032-708606	
คุณอรพิมล รุ่งเจริญ	งานบริหารคลังและทรัพย์สิน	8606	032-708606	
งานบริหารงานบุคคล		8611	032-708611	
คุณพจนา โพธิสุวรรณ	งานบริหารงานบุคคล	1500	032-708611	
คุณพิศมัย มงกฎ	งานบริหารงานบุคคล	1501	032-708611	
คุณนภัสภรณ์ นามสละ	งานบริหารงานบุคคล	1502	032-708611	
คุณวิมา สืบอ่ำ	งานบริหารงานบุคคล	1503	032-708611	
คุณอรทัย ชูเจริญ	งานนิติกร	8625 , 1510	032-708625	
งานพัฒนากายภาพ ภูมิสถาปัตยกรรมและสิ่งแวดล้อม		8631	032-708631	
คุณเผด็จพงษ์ กนกชัชวาล	งานพัฒนากายภาพ ภูมิสถาปัตยกรรมและ สิ่งแวดล้อม	1404	032-708631	
คุณนพพร ยอดหอม	งานพัฒนากายภาพ ภูมิสถาปัตยกรรมและ สิ่งแวดล้อม	1405	032-708631	
งานสื่อสารองค์กร		8612	032-708612	
งานเลขานุการสภามหาวิทยาลัย		8626	032-708626	
คุณกอบกาญจน์ ศิริธนาวงศ์	งานเลขานุการสภามหาวิทยาลัย	1110	032-708626	
กองนโยบายและแผน		8603	032-708603	
ผอ.กองนโยบาย	กองนโยบายและแผน	1600	032-708603	
คุณอภิวัฒน์ พานทอง	กองนโยบายและแผน	1601	032-708603	
คุณสุชาติ กนกชัชวาล	กองนโยบายและแผน	1602	032-708603	
คุณธีรวัฒน์ เสนะโท	กองนโยบายและแผน	1603	032-708603	
คุณฐิติรัตน์ ชะเอม	กองนโยบายและแผน	8603	032-708603	
หน่วยตรวจสอบภายใน		8628	032-708628	
คุณสถาพร บุญหมั่น	หน่วยตรวจสอบภายใน	1410	032-708628	
คุณภาวิณี ศรีสุวรรณ	หน่วยตรวจสอบภายใน	1411	032-708628	
คุณเพียงใจ เรืองชัย	หน่วยตรวจสอบภายใน	8628	032-708628	
ศูนย์เทคโนโลยีดิจิทัล		8601	032-708601	
ไปรษณีย์	ศูนย์เทคโนโลยีดิจิทัล	1701	032-708601	
สำนักงานศูนย์ฯ	ศูนย์เทคโนโลยีดิจิทัล	1702	032-708601	
คุณปิยนันท์ เสนะโท	ศูนย์เทคโนโลยีดิจิทัล	1706	032-708601	
คุณอาพร สุนทรวัฒน์	ศูนย์เทคโนโลยีดิจิทัล	1709	032-708601	
คุณนิตินันต์ ศิลประเสริฐ	ศูนย์เทคโนโลยีดิจิทัล	1713	032-708601	
ศูนย์พัฒนาภาษาและวิเทศสัมพันธ์		8632	032-708632	
คุณเสาวภา พงษ์พิพัฒน์	ศูนย์พัฒนาภาษาและวิเทศสัมพันธ์	8632	032-708632	

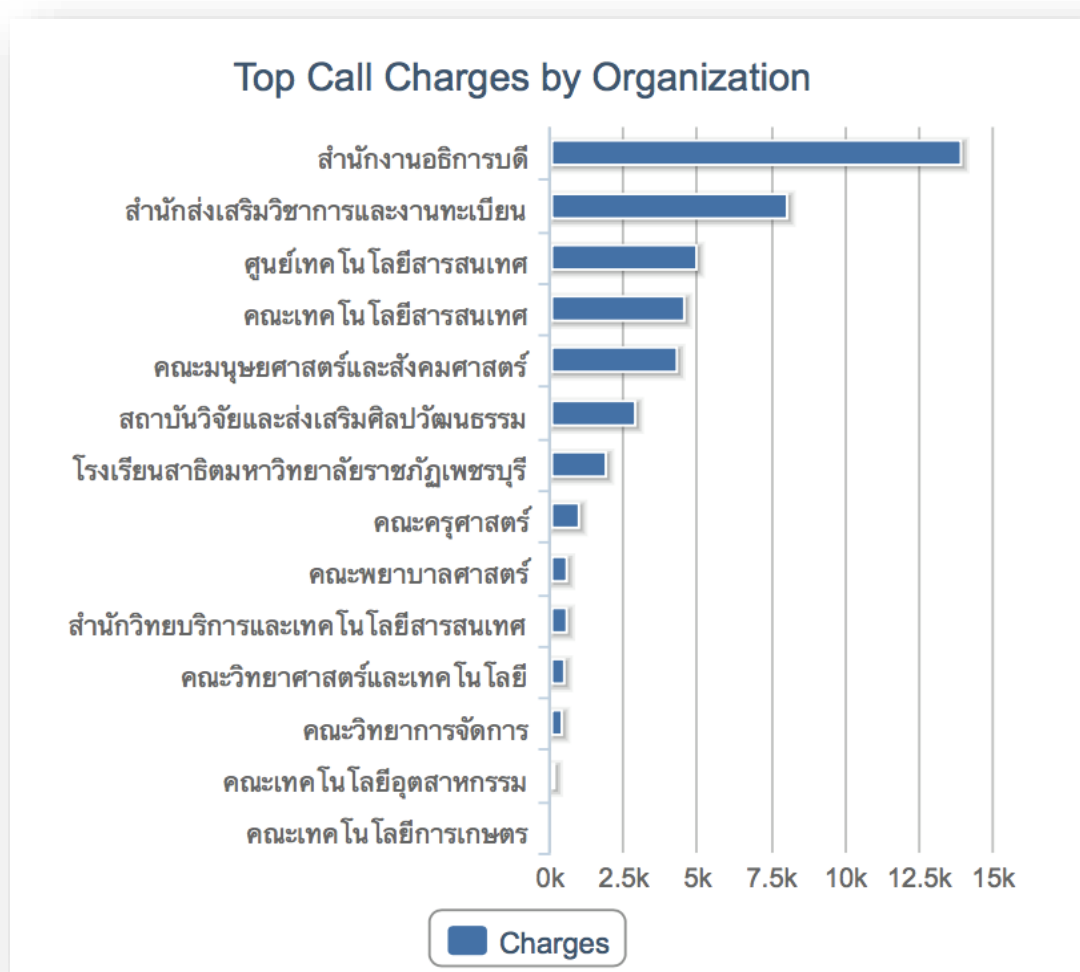
ตารางแสดงหมายเลขโทรศัพท์ IP Phone มหาวิทยาลัยราชภัฏเพชรบุรี				
ชื่อ	หน่วยงาน	เบอร์โทร ภายใน	เบอร์โทร หน่วยงาน	เบอร์แฟกซ์
งานวิเทศสัมพันธ์	ศูนย์พัฒนาภาษาและวิเทศสัมพันธ์	8627	032-708627	
ศูนย์ปฏิบัติการอาคารเพชรน้ำหนึ่ง		8639	032-708639	
กองพัฒนานักศึกษา		8610	032-708610	032-708657
ผอ.กองพัฒนาฯ	กองพัฒนานักศึกษา	1800	032-708610	
ศูนย์ช่วยเหลือนักศึกษาพิการ	กองพัฒนานักศึกษา	8635	032-708635	
งานธุรการกองพัฒนา	กองพัฒนานักศึกษา	8693	032-708693	
งานกิจกรรมนักศึกษา	กองพัฒนานักศึกษา	8694	032-708694	
งานบริการและสวัสดิการ, กยศ	กองพัฒนานักศึกษา	8610	032-708610	
คุณลัดดา อินทราพงษ์	กองพัฒนานักศึกษา	1801	032-708610	
คุณธิดา สุกสี	กองพัฒนานักศึกษา	1802	032-708610	
สถาบันวิจัยและส่งเสริมศิลปวัฒนธรรม		8608	032-708608	032-708655
ผอ.สถาบันวิจัยฯ	สถาบันวิจัยและส่งเสริมศิลปวัฒนธรรม	1900	032-708608	
คุณทิพย์วรรณ ทองสัมฤทธิ์	สถาบันวิจัยและส่งเสริมศิลปวัฒนธรรม	1901	032-708608	
คุณพิชานันท์ กริตรกราย	สถาบันวิจัยและส่งเสริมศิลปวัฒนธรรม	1902	032-708608	
สระว่ายน้ำ		8630	032-708630	
สำนักวิทยบริการและเทคโนโลยีสารสนเทศ		8609	032-708609	032-708656
ผอ.สำนักวิทยาฯ	สำนักวิทยบริการและเทคโนโลยีสารสนเทศ	2000	032-708609	
คุณสวรินทร์ ยั่งยืนรัตน์	สำนักวิทยบริการและเทคโนโลยีสารสนเทศ	2001	032-708609	
คุณมะปราง ฐูปหอม	สำนักวิทยบริการและเทคโนโลยีสารสนเทศ	2002	032-708609	
คุณดาวเรือง ชมแก้ว	สำนักวิทยบริการและเทคโนโลยีสารสนเทศ	2003	032-708609	
คุณอัจฉราพร เลี้ยงอยู่	สำนักวิทยบริการและเทคโนโลยีสารสนเทศ	2004	032-708609	
คุณธนพร ถมเสาร์	สำนักวิทยบริการและเทคโนโลยีสารสนเทศ	2006	032-708609	
คุณพีรวัฒน์ เพ่งตุ่ม่อง	สำนักวิทยบริการและเทคโนโลยีสารสนเทศ	2007	032-708609	
คุณณัฐกฤตย์ นวมงาม	สำนักวิทยบริการและเทคโนโลยีสารสนเทศ	2008	032-708609	
คุณวันเพ็ญ มาลาพงษ์	สำนักวิทยบริการและเทคโนโลยีสารสนเทศ	2009	032-708609	
สำนักส่งเสริมวิชาการและงานทะเบียน		8607	032-708607	032-708654
ผอ.สำนักส่งเสริมฯ	สำนักส่งเสริมวิชาการและงานทะเบียน	1300	032-708607	
คุณปิ่นทอง อมรจตุ	สำนักส่งเสริมวิชาการและงานทะเบียน	1301	032-708607	
คุณเฉลย ทองคำ	สำนักส่งเสริมวิชาการและงานทะเบียน	1302	032-708607	
คุณศุภวรรณ สวัสดิ์วารี	สำนักส่งเสริมวิชาการและงานทะเบียน	1303	032-708607	
คุณวนิดา แต่งเงิน	สำนักส่งเสริมวิชาการและงานทะเบียน	1304	032-708607	
งานบัณฑิตศึกษา	สำนักส่งเสริมวิชาการและงานทะเบียน	8629	032-708629	
งานประกันคุณภาพการศึกษา	สำนักส่งเสริมวิชาการและงานทะเบียน	8614	032-708614	
โรงเรียนสาธิตมหาวิทยาลัยราชภัฏเพชรบุรี		8623	032-708623	
คุณเนริศา คนคล่อง	โรงเรียนมัธยมสาธิตฯ	2901	032-708623	
ร้านกาแฟ dino cafe		8695	032-708695	

ตารางแสดงหมายเลขโทรศัพท์ IP Phone มหาวิทยาลัยราชภัฏเพชรบุรี				
ชื่อ	หน่วยงาน	เบอร์โทร ภายใน	เบอร์โทร หน่วยงาน	เบอร์แฟกซ์
คณะครุศาสตร์				
สำนักงานคณะครุศาสตร์	คณะครุศาสตร์	8621	032-708621	032-708664
สาขาการศึกษาปฐมวัย	คณะครุศาสตร์	8687	032-708687	
สาขาพลศึกษา	คณะครุศาสตร์	8688	032-708688	
คณะพยาบาลศาสตร์				
สำนักงานคณะพยาบาลศาสตร์	คณะพยาบาลศาสตร์	8622	032-708622	032-708665
รักษาการหัวหน้าสำนักงานคณะ	คณะพยาบาลศาสตร์	2801	032-708622	
คุณประภัสสร อินทรพวงษ์	คณะพยาบาลศาสตร์	2801	032-708622	
สาขาสาธารณสุขศาสตร์	คณะพยาบาลศาสตร์	8689	032-708689	
สาขาการแพทย์แผนไทย	คณะพยาบาลศาสตร์	8690	032-708690	
สาขาพยาบาลศาสตร์	คณะพยาบาลศาสตร์	8691	032-708691	
คณะมนุษยศาสตร์และสังคมศาสตร์				
สำนักงานคณะมนุษยศาสตร์และสังคมศาสตร์	คณะมนุษยศาสตร์และสังคมศาสตร์	8615	032-708615	032-708658
คุณสินีนามู มูลสอาด	คณะมนุษยศาสตร์และสังคมศาสตร์	2103	032-708615	
คุณเกตุจวรรณ มณีวิหค	คณะมนุษยศาสตร์และสังคมศาสตร์	2102	032-708615	
คุณกชพรรณ ลัภโณปกรณ์	คณะมนุษยศาสตร์และสังคมศาสตร์	2101	032-708615	
คณบดีมนุษยศาสตร์และสังคมศาสตร์	คณะมนุษยศาสตร์และสังคมศาสตร์	2100	032-708615	
สาขาภาษาไทย	คณะมนุษยศาสตร์และสังคมศาสตร์	8646	032-708646	
สาขาภาษาอังกฤษ	คณะมนุษยศาสตร์และสังคมศาสตร์	8647	032-708647	
สาขาภาษาอังกฤษธุรกิจ	คณะมนุษยศาสตร์และสังคมศาสตร์	8648	032-708648	
สาขาสังคมศึกษา	คณะมนุษยศาสตร์และสังคมศาสตร์	8649	032-708649	
สาขาศิลปศึกษา	คณะมนุษยศาสตร์และสังคมศาสตร์	8650	032-708650	
สาขาการพัฒนารัฐบาล	คณะมนุษยศาสตร์และสังคมศาสตร์	8651	032-708651	
สาขาสารสนเทศศาสตร์และบรรณารักษศาสตร์	คณะมนุษยศาสตร์และสังคมศาสตร์	8652	032-708652	
สาขาภาษาจีน คณะมนุษยฯ	คณะมนุษยศาสตร์และสังคมศาสตร์	8653	032-708653	
สาขาศิลปะและการออกแบบ	คณะมนุษยศาสตร์และสังคมศาสตร์	8654	032-708654	
สาขาการพัฒนาและการจัดการอุตสาหกรรมท่องเที่ยว	คณะมนุษยศาสตร์และสังคมศาสตร์	8655	032-708655	
สาขาอุตสาหกรรมการท่องเที่ยวและบริการระหว่างประเทศ	คณะมนุษยศาสตร์และสังคมศาสตร์	8656	032-708656	
สาขานาฏดุริยางคศาสตร์	คณะมนุษยศาสตร์และสังคมศาสตร์	8657	032-708657	
สาขานิติศาสตร์	คณะมนุษยศาสตร์และสังคมศาสตร์	8658	032-708658	
สาขารัฐประศาสนศาสตร์	คณะมนุษยศาสตร์และสังคมศาสตร์	8659	032-708659	
คณะวิทยาการจัดการ				
สำนักงานคณะวิทยาการจัดการ	คณะวิทยาการจัดการ	8616	032-708616	032-708659
คณบดีคณะวิทยาการจัดการ	คณะวิทยาการจัดการ	2100	032-708616	
คุณทานตะวัน มณีวิหค	คณะวิทยาการจัดการ	2101	032-708616	
คุณบงกชรัตน์ บัวทิพย์	คณะวิทยาการจัดการ	2102	032-708616	

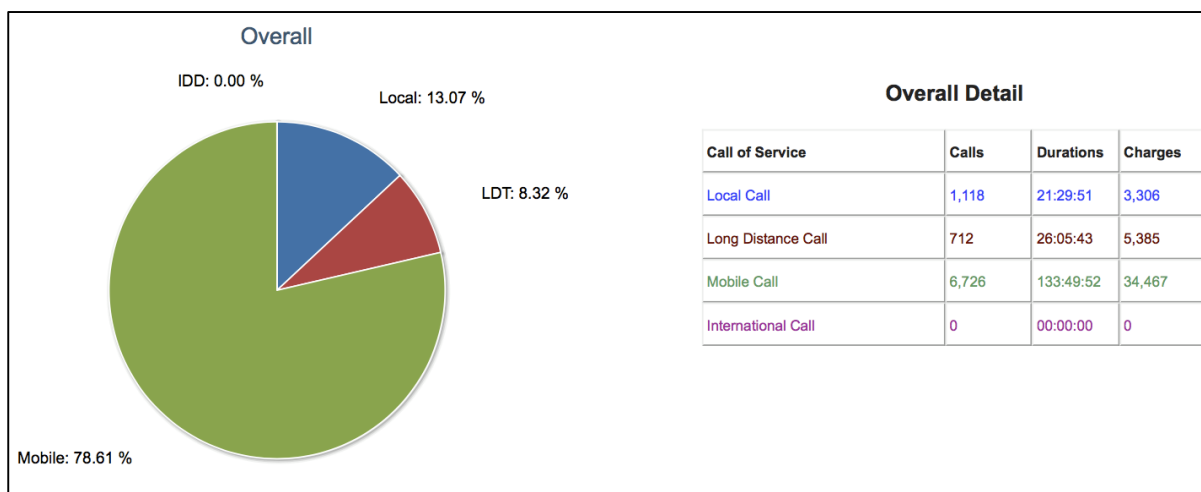
ตารางแสดงหมายเลขโทรศัพท์ IP Phone มหาวิทยาลัยราชภัฏเพชรบุรี				
ชื่อ	หน่วยงาน	เบอร์โทร ภายใน	เบอร์โทร หน่วยงาน	เบอร์แฟกซ์
คณกอบศักดิ์ บัวไสว	คณะวิทยาการจัดการ	2103	032-708616	
คุณชำนาญ เสงี่ยม	คณะวิทยาการจัดการ	2104	032-708616	
คุณฉัตรทิพย์ คำสะอาด	คณะวิทยาการจัดการ	2105	032-708616	
สาขาการจัดการ	คณะวิทยาการจัดการ	8660	032-708660	
สาขาการตลาด	คณะวิทยาการจัดการ	8661	032-708661	
สาขาวิชาการจัดการสารสนเทศทางธุรกิจ	คณะวิทยาการจัดการ	8663	032-708663	
สาขาการจัดการธุรกิจค้าปลีก	คณะวิทยาการจัดการ	8664	032-708664	
สาขานิเทศศาสตร์	คณะวิทยาการจัดการ	8665	032-708665	
คณะวิทยาศาสตร์และเทคโนโลยี				
สำนักงานคณะวิทยาศาสตร์และเทคโนโลยี	คณะวิทยาศาสตร์และเทคโนโลยี	8618	032-708618	032-708661
สาขาคณิตศาสตร์และคอมพิวเตอร์	คณะวิทยาศาสตร์และเทคโนโลยี	8670	032-708670	
สาขาเคมี	คณะวิทยาศาสตร์และเทคโนโลยี	8671	032-708671	
สาขาวิทยาศาสตร์และเทคโนโลยี	คณะวิทยาศาสตร์และเทคโนโลยี	8672	032-708672	
สาขาชีววิทยา	คณะวิทยาศาสตร์และเทคโนโลยี	8673	032-708673	
สาขาเทคโนโลยีและศิลปะการประกอบอาหาร	คณะวิทยาศาสตร์และเทคโนโลยี	8674	032-708674	
สาขาอาหารและโภชนาการประยุกต์	คณะวิทยาศาสตร์และเทคโนโลยี	8675	032-708675	
โรงเรียนการอาหารนานาชาติ	คณะวิทยาศาสตร์และเทคโนโลยี	1308	032-708618	
คณะวิศวกรรมศาสตร์ฯ				
สำนักงานคณะวิศวกรรมศาสตร์ฯ	คณะวิศวกรรมศาสตร์ฯ	8619	032-708619	032-708662
งานนโยบายและแผนและงานบริการวิชาการ	คณะวิศวกรรมศาสตร์ฯ	1256	032-708619	
สาขาเทคโนโลยีอุตสาหกรรม	คณะวิศวกรรมศาสตร์ฯ	8676	032-708676	
สาขาเทคโนโลยีสถาปัตยกรรมภายใน	คณะวิศวกรรมศาสตร์ฯ	8677	032-708677	
สาขาเทคโนโลยีไฟฟ้า	คณะวิศวกรรมศาสตร์ฯ	8678	032-708678	
สาขาเทคโนโลยีคอมพิวเตอร์อิเล็กทรอนิกส์	คณะวิศวกรรมศาสตร์ฯ	8679	032-708679	
สาขาวิศวกรรมพลังงาน	คณะวิศวกรรมศาสตร์ฯ	8680	032-708680	
สาขาวิศวกรรมสารสนเทศและการสื่อสาร	คณะวิศวกรรมศาสตร์ฯ	8681	032-708681	
สาขาวิศวกรรมเครื่องกล	คณะวิศวกรรมศาสตร์ฯ	8682	032-708682	
คณะเทคโนโลยีการเกษตร				
สำนักงานคณะเทคโนโลยีการเกษตร	คณะเทคโนโลยีการเกษตร	8620	032-708620	032-708663
สาขาสัตวศาสตร์	คณะเทคโนโลยีการเกษตร	8683	032-708683	
สาขาเกษตรศาสตร์	คณะเทคโนโลยีการเกษตร	8684	032-708684	
สาขาการเพาะเลี้ยงสัตว์น้ำ	คณะเทคโนโลยีการเกษตร	8685	032-708685	
สาขาวิทยาศาสตร์และเทคโนโลยีการอาหาร	คณะเทคโนโลยีการเกษตร	8686	032-708686	
คณะเทคโนโลยีสารสนเทศ				
สำนักงานคณะเทคโนโลยีสารสนเทศ	คณะเทคโนโลยีสารสนเทศ	8617	032-708617	
คณบดีคณะเทคโนโลยีสารสนเทศ	คณะเทคโนโลยีสารสนเทศ	2300	032-708617	

ตารางแสดงหมายเลขโทรศัพท์ IP Phone มหาวิทยาลัยราชภัฏเพชรบุรี				
ชื่อ	หน่วยงาน	เบอร์โทรภายใน	เบอร์โทรหน่วยงาน	เบอร์แฟกซ์
คุณวไลลักษณ์ เพชรมณี	คณะเทคโนโลยีสารสนเทศ	2301	032-708617	
คุณภาสิกา แจ่มจำรัส	คณะเทคโนโลยีสารสนเทศ	2302	032-708617	
คุณสวรีย์ ทรัพย์สงวน	คณะเทคโนโลยีสารสนเทศ	2303	032-708617	
สาขาคอมพิวเตอร์	คณะเทคโนโลยีสารสนเทศ	8666	032-708666	
สาขาวิทยาการคอมพิวเตอร์	คณะเทคโนโลยีสารสนเทศ	8667	032-708667	
สาขาคอมพิวเตอร์ประยุกต์	คณะเทคโนโลยีสารสนเทศ	8668	032-708668	
คลินิกเวชกรรม		8638	032-708638	

สถิติการใช้งานโทรศัพท์ IP Phone แยกตามหน่วยงาน
ระหว่างเดือน ตุลาคม 2561 – กรกฎาคม 2562



กราฟแสดงจำนวนครั้งในการใช้งานโทรศัพท์ IP Phone แยกตามประเภทของการโทร
ระหว่างเดือน ตุลาคม 2561 – กรกฎาคม 2562



จำนวนครั้งของการใช้งาน

ประเภทการใช้งาน	จำนวนการใช้งาน (ครั้ง)
Local = โทรเฉพาะหน่วยงานภายในมหาวิทยาลัย	1,118
Long Distance Call (LDT) = โทรหาเบอร์ภายนอกมหาวิทยาลัย	712
Mobile Call = โทรหาหมายเลขโทรศัพท์มือถือ	6,726
International Call (IDD) = โทรไปต่างประเทศ	0

ข้อมูล ณ วันที่ 15 สิงหาคม 2562

รายงานการดำเนินงานด้านการพัฒนาระบบและข้อมูลสารสนเทศ ระหว่างเดือนตุลาคม 2561 – กรกฎาคม 2562

ผู้รับผิดชอบ นางสาวปิยนันท์ เสนะโท

1. งานพัฒนาระบบสารสนเทศจำนวน 5 ระบบ มีผลการดำเนินงาน ดังนี้

- ระบบฐานข้อมูลและสืบค้นหมายเลขโทรศัพท์ / หมายเลขแฟกซ์ของมหาวิทยาลัย
http://ict.pbru.ac.th/pbru_phone/
- ระบบบันทึกและรายงานผลข้อมูลการแข่งขันกีฬา พ.จ.น.ก. สัมพันธ์ ครั้งที่ 41 ตาลโตนดเกมส์
<http://ict.pbru.ac.th/pcnk41/>
- ระบบรับสมัครกิจกรรมเดิน – วิ่งการกุศลเพชรบุรีมินิ – ซูเปอร์ฮาร์ฟมาราธอน
<http://ict.pbru.ac.th/run/>
- ระบบบริหารจัดการวารสารวิชาการมหาวิทยาลัยราชภัฏเพชรบุรี
<https://journal.pbru.ac.th/>
- ระบบบริหารจัดการข้อมูลบัญชีใช้งานอินเทอร์เน็ตสำหรับนักเรียนโรงเรียนสาธิตฯ
http://unicadx.pbru.ac.th/signup/signup_satis.php

2. งานปรับปรุงและแก้ไขระบบสารสนเทศ จำนวน 3 ระบบ

เพื่อให้ระบบต่าง ๆ สามารถทำงานได้อย่างมีประสิทธิภาพยิ่งขึ้น ศูนย์เทคโนโลยีดิจิทัลได้มีการปรับแก้ไขระบบสารสนเทศต่าง ๆ อย่างต่อเนื่อง เพื่อให้ตรงกับความต้องการของผู้ใช้งาน โดยสรุปพอสังเขป ดังนี้

- ระบบรับรายงานตัวและบันทึกข้อมูลนักศึกษาโดยใช้เครื่องอ่านบัตรประชาชน
<http://unicadx.pbru.ac.th/signup/>
ส่วนที่ดำเนินการปรับปรุงแก้ไขได้แก่
 1. ปรับปรุงในส่วนของข้อมูลชั้นเรียน ข้อมูลสาขาวิชา ของนักศึกษาในฐานข้อมูลให้สัมพันธ์กับสาขาวิชาที่มีการเปิดรับสมัครในปีการศึกษา 2562
 2. เพิ่มส่วนในการเก็บข้อมูลเพิ่มเติม เช่น หมู่เลือด

- ระบบขอรับบริการและแจ้งปัญหาด้านการใช้งานคอมพิวเตอร์ พร้อมแจ้งเตือนผ่าน line notify

<http://ict.pbru.ac.th/Helpdesk/>

ส่วนที่ดำเนินการปรับปรุงแก้ไขได้แก่

1. ปรับปรุงส่วนของข้อมูลหน่วยงานในฐานะข้อมูลให้สัมพันธ์กับการเปลี่ยนโครงสร้างหน่วยงานภายในสำนักงานอธิการบดี
2. เพิ่มส่วนในการแสดงรายงานข้อมูลสถิติการรับบริการให้ครอบคลุมมากยิ่งขึ้น

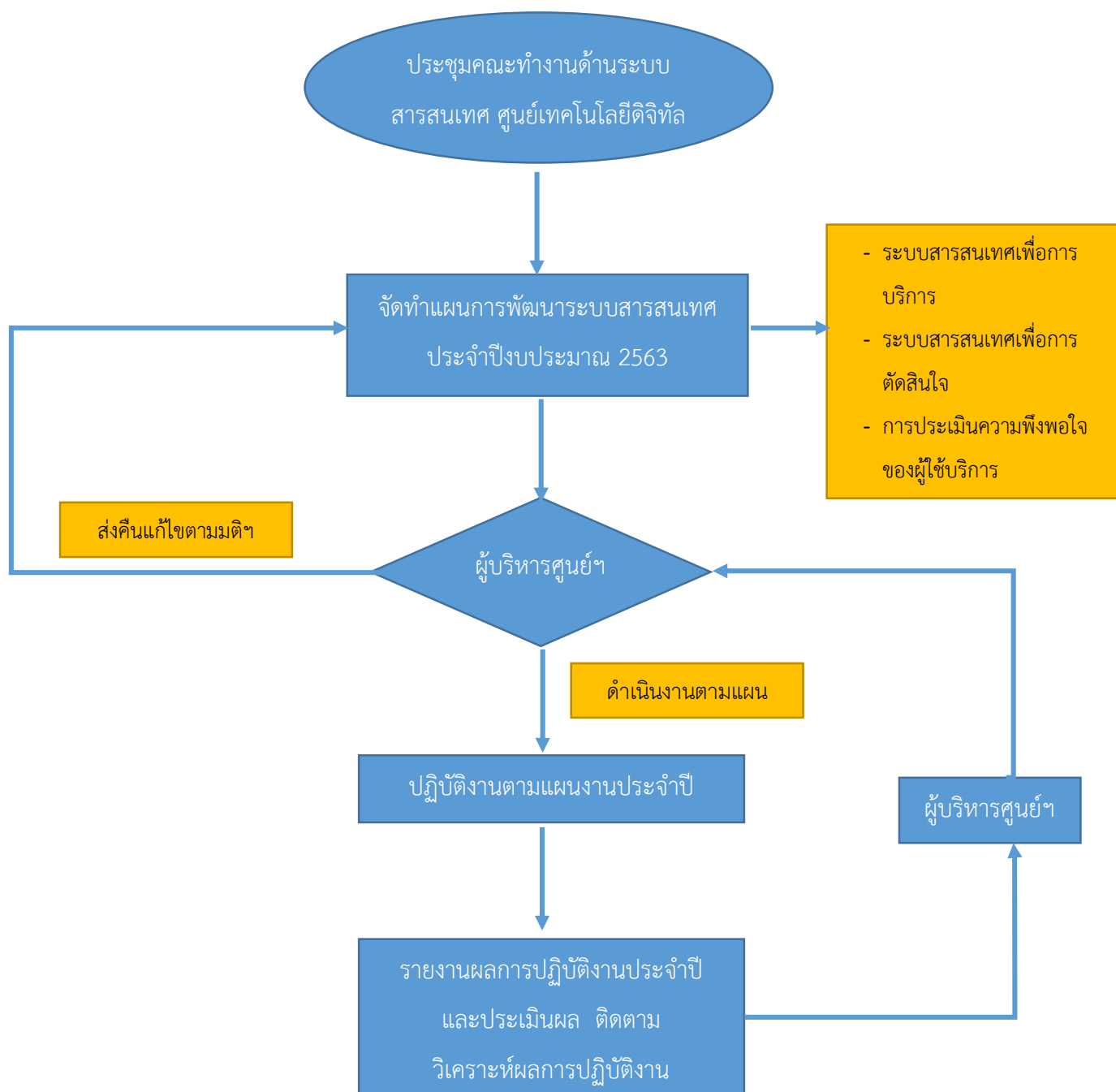
- ระบบรับแจ้งปัญหาด้านการใช้งานเครือข่าย

http://ict.pbru.ac.th/Helpdesk_Network/

ส่วนที่ดำเนินการปรับปรุงแก้ไขได้แก่

1. ปรับปรุงส่วนของข้อมูลหน่วยงานในฐานะข้อมูลให้สัมพันธ์กับการเปลี่ยนโครงสร้างหน่วยงานภายในสำนักงานอธิการบดี
2. เพิ่มส่วนในการแสดงรายงานข้อมูลสถิติการรับบริการให้ครอบคลุมมากยิ่งขึ้น

แผนพัฒนาระบบสารสนเทศ ปีงบประมาณ 2563
 หน่วยพัฒนาระบบเทคโนโลยีสารสนเทศ งานวิเคราะห์และพัฒนาระบบ
 ศูนย์เทคโนโลยีดิจิทัล มหาวิทยาลัยราชภัฏเพชรบุรี



รายงานผลการดำเนินงานด้านการพัฒนาเว็บไซต์

ผู้รับผิดชอบ นายนิสันติ ศิลประเสริฐ, นางสาวปิยน์ท์ เสนะโท

1. การพัฒนาเว็บไซต์ของมหาวิทยาลัยราชภัฏเพชรบุรีเพื่อให้ติดอันดับ Webometrics Ranking of World Universities

จากผลการจัดอันดับ Ranking Web of Universities รอบปี 2019 สามารถสรุปผลของระดับสถาบันการศึกษาภายในประเทศ (Universities: July 2019 Edition 2019.2.0) ดังรูป

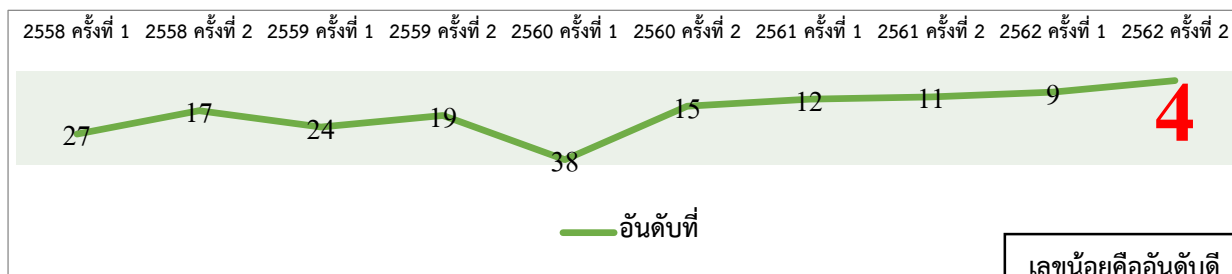


ตารางแสดงข้อมูลการจัดอันดับ Ranking Web of Universities รอบปี 2519
สามารถสรุปผล 10 อันดับ ของระดับมหาวิทยาลัยราชภัฏทั่วประเทศ ดังต่อไปนี้

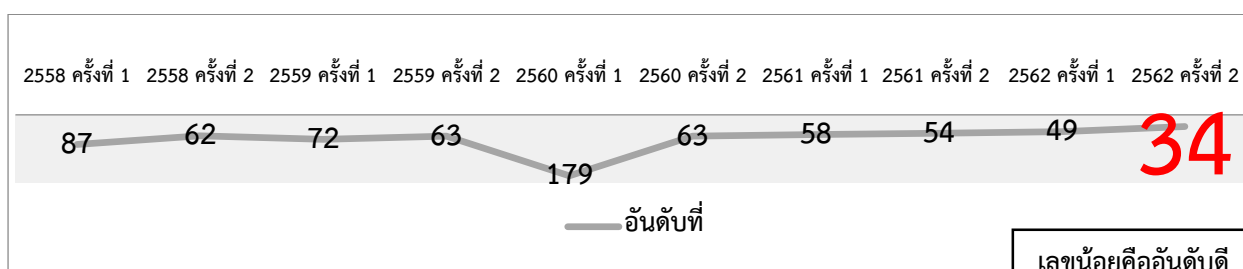
2019 ก.ค. รอบที่ 2 มหาวิทยาลัยราชภัฏเพชรบุรี อันดับที่ 5

ranking	University	Presence Rank	Impact Rank	Openness Rank	Excellence Rank
1	Suan Sunandha Rajabhat University	1,009	1,058	2,783	4,348
2	Nakhon Pathom Rajabhat University	1,742	4,788	3,480	3,994
3	Buriram Rajabhat University	2,838	1,088	5,820	6,115
4	Phetchaburi Rajabhat University	2,590	3,046	2,951	6,115
5	Rajabhat Maha Sarakham University	3,813	7,550	6,240	4,607
6	Chiang Mai Rajabhat University	2,252	3,279	4,169	6,115
7	Pibulsongkram Rajabhat University	2,215	3,806	3,869	6,115
8	Yala Rajabhat University	2,285	4,100	4,882	6,115
9	Phranakhon Si Ayutthaya Rajabhat University	4,067	2,026	8,602	6,115
10	Nakhon Ratchasima Rajabhat University	2,108	4,180	7,920	6,115

ระดับของมหาวิทยาลัยราชภัฏ



ระดับของมหาวิทยาลัยทั่วประเทศ



2. รายงานผลงานทางวิชาการจาก Google Scholar Citations (GSC)

TOP 5 มหาวิทยาลัยราชภัฏ

ด้านผลงานวิชาการ โดย Google Scholar Citations (GSC)

	<i>Citations</i>	<i>อันดับ ม. ไทย</i>
1 มหาวิทยาลัยราชภัฏสวนสุนันทา	11,932	19
2 มหาวิทยาลัยราชภัฏเพชรบุรี	10,141	21
3 มหาวิทยาลัยราชภัฏนครปฐม	5,730	26
4 มหาวิทยาลัยราชภัฏพิบูลสงคราม	3,706	28
5 มหาวิทยาลัยราชภัฏเชียงใหม่	2,598	32

Webometrics (Ranking Web of Universities)

<http://www.webometrics.info/en/transparent>

July 2019

RANKING WEB
OF UNIVERSITIES

3. งานพัฒนาและดูแลเว็บไซต์ของหน่วยงาน จำนวน 5 ระบบ

1. เว็บไซต์สำนักงานอธิการบดี มหาวิทยาลัยราชภัฏเพชรบุรี <http://op.pbru.ac.th/>
2. เว็บไซต์โรงเรียนสาธิต มหาวิทยาลัยราชภัฏเพชรบุรี
<https://pbru.ac.th/index.php/satit>
3. เว็บไซต์ศูนย์เทคโนโลยีดิจิทัล <https://ict.pbru.ac.th/>
4. เว็บไซต์การใช้งานเครือข่าย eduroam <http://eduroam.pbru.ac.th/>
5. เว็บไซต์วารสารวิชาการ มหาวิทยาลัยราชภัฏเพชรบุรี <https://journal.pbru.ac.th/>

รายงานผลการดำเนินโครงการ
การบริการฝึกอบรมการพัฒนาทักษะด้านเทคโนโลยีสารสนเทศ
แก่นักศึกษา และบุคลากร มหาวิทยาลัยราชภัฏเพชรบุรี
ระหว่างเดือนตุลาคม 2561 – มิถุนายน 2562

ผู้รับผิดชอบ นางสาวอาพร สุนทรวัฒน์

ตัวชี้วัดความสำเร็จ	ค่าเป้าหมาย	ค่าที่เกิดขึ้น	การบรรลุเป้าหมาย
1. การอบรมเชิงปฏิบัติการ “การใช้โปรแกรมปฏิบัติการด้านการเรียนการสอน Google Class Room”			
เชิงปริมาณ			
1. จำนวนผู้เข้าร่วมโครงการไม่น้อยกว่า	30 คน	นักศึกษา จำนวน 47 คน	<input checked="" type="checkbox"/> บรรลุเป้าหมาย <input type="checkbox"/> ไม่บรรลุเป้าหมาย
เชิงคุณภาพ			
2. ระดับความรู้ความเข้าใจของผู้เข้ารับการอบรม	ไม่น้อยกว่า ร้อยละ 80	ร้อยละ 91.18	<input checked="" type="checkbox"/> บรรลุเป้าหมาย <input type="checkbox"/> ไม่บรรลุเป้าหมาย
3. ระดับความพึงพอใจของผู้เข้าร่วมอบรม	ไม่น้อยกว่า ร้อยละ 85	ร้อยละ 91.21	<input checked="" type="checkbox"/> บรรลุเป้าหมาย <input type="checkbox"/> ไม่บรรลุเป้าหมาย
5. โครงการแล้วเสร็จตามระยะเวลาที่กำหนด	ภายในเดือน มกราคม 2562	16 มกราคม 2562	<input checked="" type="checkbox"/> บรรลุเป้าหมาย <input type="checkbox"/> ไม่บรรลุเป้าหมาย
เชิงต้นทุน			
6. ค่าใช้จ่ายของโครงการเป็นไปตามที่ได้รับอนุมัติ	0 บาท	0 บาท	<input checked="" type="checkbox"/> บรรลุเป้าหมาย <input type="checkbox"/> ไม่บรรลุเป้าหมาย
2. การส่งเสริมความรู้ด้านเทคโนโลยีดิจิทัล เพื่อให้มีความรู้ความเข้าใจเกี่ยวกับการใช้สื่อดิจิทัล			
เชิงปริมาณ			
1. จำนวนผู้เข้าร่วมโครงการไม่น้อยกว่า	40 คน	นักศึกษา จำนวน 51 คน	<input checked="" type="checkbox"/> บรรลุเป้าหมาย <input type="checkbox"/> ไม่บรรลุเป้าหมาย
เชิงคุณภาพ			
2. ระดับความรู้ความเข้าใจของผู้เข้ารับการอบรม	ไม่น้อยกว่า ร้อยละ 80	ร้อยละ 92.75	<input checked="" type="checkbox"/> บรรลุเป้าหมาย <input type="checkbox"/> ไม่บรรลุเป้าหมาย
3. ระดับความพึงพอใจของผู้เข้าร่วมอบรม	ไม่น้อยกว่า	ร้อยละ 91.04	<input checked="" type="checkbox"/> บรรลุเป้าหมาย

ตัวชี้วัดความสำเร็จ	ค่าเป้าหมาย	ค่าที่เกิดขึ้น	การบรรลุเป้าหมาย
	ร้อยละ 85		<input type="checkbox"/> ไม่บรรลุเป้าหมาย
5. โครงการแล้วเสร็จตามระยะเวลาที่กำหนด	ภายในเดือน กุมภาพันธ์ 62	23 กุมภาพันธ์ 2562	<input checked="" type="checkbox"/> บรรลุเป้าหมาย <input type="checkbox"/> ไม่บรรลุเป้าหมาย
เชิงต้นทุน			
6. ค่าใช้จ่ายของโครงการเป็นไปตามที่ได้รับอนุมัติ	0 บาท	0 บาท	<input checked="" type="checkbox"/> บรรลุเป้าหมาย <input type="checkbox"/> ไม่บรรลุเป้าหมาย
3. การประยุกต์ใช้สื่อสังคมออนไลน์และสารสนเทศสู่การออกแบบการจัดการเรียนรู้			
เชิงปริมาณ			
1. จำนวนผู้เข้าร่วมโครงการไม่น้อยกว่า	20 คน	นักศึกษา จำนวน 24 คน	<input checked="" type="checkbox"/> บรรลุเป้าหมาย <input type="checkbox"/> ไม่บรรลุเป้าหมาย
เชิงคุณภาพ			
2. ระดับความรู้ความเข้าใจของผู้เข้ารับการอบรม	ไม่น้อยกว่า ร้อยละ 80	ร้อยละ 92.08	<input checked="" type="checkbox"/> บรรลุเป้าหมาย <input type="checkbox"/> ไม่บรรลุเป้าหมาย
3. ระดับความพึงพอใจของผู้เข้าร่วมอบรม	ไม่น้อยกว่า ร้อยละ 85	ร้อยละ 86.06	<input checked="" type="checkbox"/> บรรลุเป้าหมาย <input type="checkbox"/> ไม่บรรลุเป้าหมาย
5. โครงการแล้วเสร็จตามระยะเวลาที่กำหนด	ภายในเดือน มีนาคม 2562	วันที่ 9-10 มีนาคม 2562	<input checked="" type="checkbox"/> บรรลุเป้าหมาย <input type="checkbox"/> ไม่บรรลุเป้าหมาย
เชิงต้นทุน			
6. ค่าใช้จ่ายของโครงการเป็นไปตามที่ได้รับอนุมัติ	0 บาท	0 บาท	<input checked="" type="checkbox"/> บรรลุเป้าหมาย <input type="checkbox"/> ไม่บรรลุเป้าหมาย
4. การอบรมเชิงปฏิบัติการ การใช้งาน Google Doc และ Google Slides (จำนวน 3 รุ่น)			
เชิงปริมาณ			
1. จำนวนผู้เข้าร่วมโครงการไม่น้อยกว่า	นักศึกษา อย่างน้อย จำนวน 15 คน/ รุ่น	นักศึกษา จำนวน 26 คน จำนวน 15 คน จำนวน 23 คน	<input checked="" type="checkbox"/> บรรลุเป้าหมาย <input type="checkbox"/> ไม่บรรลุเป้าหมาย
เชิงคุณภาพ			
2. ระดับความรู้ความเข้าใจของผู้เข้ารับการอบรม	ไม่น้อยกว่า ร้อยละ 80	ร้อยละ 86.15 ร้อยละ 91.33 ร้อยละ 91.74	<input checked="" type="checkbox"/> บรรลุเป้าหมาย <input type="checkbox"/> ไม่บรรลุเป้าหมาย
3. ระดับความพึงพอใจของผู้เข้าร่วมอบรม	ไม่น้อยกว่า ร้อยละ 85	ร้อยละ 89.79 ร้อยละ 93.94	<input checked="" type="checkbox"/> บรรลุเป้าหมาย <input type="checkbox"/> ไม่บรรลุเป้าหมาย

ตัวชี้วัดความสำเร็จ	ค่าเป้าหมาย	ค่าที่เกิดขึ้น	การบรรลุเป้าหมาย
		ร้อยละ 91.28	
5. โครงการแล้วเสร็จตามระยะเวลาที่กำหนด	ภายในเดือน มีนาคม 2562	วันที่ 12 13 และ 14 มีนาคม 2562	<input checked="" type="checkbox"/> บรรลุเป้าหมาย <input type="checkbox"/> ไม่บรรลุเป้าหมาย
เชิงต้นทุน			
6. ค่าใช้จ่ายของโครงการเป็นไปตามที่ได้รับอนุมัติ	0 บาท	0 บาท	<input checked="" type="checkbox"/> บรรลุเป้าหมาย <input type="checkbox"/> ไม่บรรลุเป้าหมาย
5. การอบรมเชิงปฏิบัติการการใช้งาน Google Sheets และการใช้งาน Internet เพื่อการสืบค้น (รวม 3 รุ่น)			
เชิงปริมาณ			
1. จำนวนผู้เข้าร่วมโครงการไม่น้อยกว่า	นักศึกษา อย่างน้อย จำนวน 15 คน/ รุ่น	นักศึกษา จำนวน 26 คน จำนวน 15 คน จำนวน 23 คน	<input checked="" type="checkbox"/> บรรลุเป้าหมาย <input type="checkbox"/> ไม่บรรลุเป้าหมาย
เชิงคุณภาพ			
2. ระดับความรู้ความเข้าใจของผู้เข้ารับการอบรม	ไม่น้อยกว่า ร้อยละ 80	ร้อยละ 88.08 ร้อยละ 90.67 ร้อยละ 92.17	<input checked="" type="checkbox"/> บรรลุเป้าหมาย <input type="checkbox"/> ไม่บรรลุเป้าหมาย
3. ระดับความพึงพอใจของผู้เข้าร่วมอบรม	ไม่น้อยกว่า ร้อยละ 85	ร้อยละ 90.28 ร้อยละ 91.76 ร้อยละ 92.73	<input checked="" type="checkbox"/> บรรลุเป้าหมาย <input type="checkbox"/> ไม่บรรลุเป้าหมาย
5. โครงการแล้วเสร็จตามระยะเวลาที่กำหนด	ภายในเดือน มีนาคม 2562	วันที่ 26 27 และ 28 มีนาคม 2562	<input checked="" type="checkbox"/> บรรลุเป้าหมาย <input type="checkbox"/> ไม่บรรลุเป้าหมาย
เชิงต้นทุน			
6. ค่าใช้จ่ายของโครงการเป็นไปตามที่ได้รับอนุมัติ	0 บาท	0 บาท	<input checked="" type="checkbox"/> บรรลุเป้าหมาย <input type="checkbox"/> ไม่บรรลุเป้าหมาย
6. การอบรมเชิงปฏิบัติการการใช้งาน Google Application (Google Docs, Google Sheets และ Google Slides)			
เชิงปริมาณ			
1. จำนวนผู้เข้าร่วมโครงการไม่น้อยกว่า	40 คน	นักศึกษา จำนวน 60 คน	<input checked="" type="checkbox"/> บรรลุเป้าหมาย <input type="checkbox"/> ไม่บรรลุเป้าหมาย
เชิงคุณภาพ			
2. ระดับความรู้ความเข้าใจของผู้เข้ารับการอบรม	ไม่น้อยกว่า ร้อยละ 80	ร้อยละ 83.50	<input checked="" type="checkbox"/> บรรลุเป้าหมาย <input type="checkbox"/> ไม่บรรลุเป้าหมาย

ตัวชี้วัดความสำเร็จ	ค่าเป้าหมาย	ค่าที่เกิดขึ้น	การบรรลุเป้าหมาย
3. ระดับความพึงพอใจของผู้เข้าร่วมอบรม	ไม่น้อยกว่า ร้อยละ 85	ร้อยละ 90.48	<input type="checkbox"/> บรรลุเป้าหมาย <input checked="" type="checkbox"/> ไม่บรรลุเป้าหมาย
5. โครงการแล้วเสร็จตามระยะเวลาที่กำหนด	ภายในเดือน มีนาคม 2562	วันที่ 29 มีนาคม 2562	<input checked="" type="checkbox"/> บรรลุเป้าหมาย <input type="checkbox"/> ไม่บรรลุเป้าหมาย
เชิงต้นทุน			
6. ค่าใช้จ่ายของโครงการเป็นไปตามที่ได้รับอนุมัติ	0 บาท	0 บาท	<input checked="" type="checkbox"/> บรรลุเป้าหมาย <input type="checkbox"/> ไม่บรรลุเป้าหมาย
7. การอบรมเชิงปฏิบัติการ “การวิเคราะห์สถิติเบื้องต้น” (จำนวน 2 รุ่น)			
เชิงปริมาณ			
1. จำนวนผู้เข้าร่วมโครงการไม่น้อยกว่า	30 คน	นักศึกษา จำนวน 36 คน จำนวน 40 คน	<input checked="" type="checkbox"/> บรรลุเป้าหมาย <input type="checkbox"/> ไม่บรรลุเป้าหมาย
เชิงคุณภาพ			
2. ระดับความรู้ความเข้าใจของผู้เข้ารับการอบรม	ไม่น้อยกว่า ร้อยละ 80	ร้อยละ 82.34 ร้อยละ 84.04	<input checked="" type="checkbox"/> บรรลุเป้าหมาย <input type="checkbox"/> ไม่บรรลุเป้าหมาย
3. ระดับความพึงพอใจของผู้เข้าร่วมอบรม	ไม่น้อยกว่า ร้อยละ 85	ร้อยละ 85.62 ร้อยละ 85.45	<input checked="" type="checkbox"/> บรรลุเป้าหมาย <input type="checkbox"/> ไม่บรรลุเป้าหมาย
5. โครงการแล้วเสร็จตามระยะเวลาที่กำหนด	ภายในเดือน เมษายน 2562	วันที่ 9 และ 23 เมษายน 2562	<input checked="" type="checkbox"/> บรรลุเป้าหมาย <input type="checkbox"/> ไม่บรรลุเป้าหมาย
เชิงต้นทุน			
6. ค่าใช้จ่ายของโครงการเป็นไปตามที่ได้รับอนุมัติ	0 บาท	0 บาท	<input checked="" type="checkbox"/> บรรลุเป้าหมาย <input type="checkbox"/> ไม่บรรลุเป้าหมาย