



## คู่มือการปฏิบัติงานรับเรื่องราวร้องทุกข์

หน่วยนิติการ มหาวิทยาลัยราชภัฏเพชรบุรี

## คำนำ

คู่มือการปฏิบัติงานรับเรื่องราวร้องทุกข์ของ ศูนย์รับเรื่องราวร้องทุกข์ หน่วยนิติการ มหาวิทยาลัยราชภัฏเพชรบุรีฉบับนี้ จัดทำขึ้นเพื่อเป็นแนวทางการดำเนินการจัดการข้อร้องเรียนของศูนย์รับเรื่องราวร้องทุกข์มหาวิทยาลัยราชภัฏเพชรบุรี ทั้งนี้ การจัดการข้อร้องเรียนจนได้ข้อยุติ ให้มีความรวดเร็วและมีประสิทธิภาพ เพื่อตอบสนองความต้องการและความคาดหวังของผู้รับบริการ จำเป็นต้องมีขั้นตอน/กระบวนการ และแนวทางในการปฏิบัติงานที่ชัดเจนและเป็นมาตรฐานเดียวกัน

ศูนย์รับเรื่องราวร้องทุกข์มหาวิทยาลัยราชภัฏเพชรบุรี

## สารบัญ

เรื่อง	หน้า
หลักการและเหตุผล	1
การจัดตั้งศูนย์รับเรื่องราวร้องทุกข์มหาวิทยาลัยราชภัฏเพชรบุรี	1
สถานที่ตั้ง	1
หน้าที่ความรับผิดชอบ	1
วัตถุประสงค์	1
คำจำกัดความ	2
แผนผังกระบวนการจัดการเรื่องร้องเรียน / ร้องทุกข์	3
ขั้นตอนการปฏิบัติงาน	4
การรับและตรวจสอบข้อร้องเรียนจากช่องทางต่าง ๆ	4
การบันทึกข้อร้องเรียน	5
การประสานหน่วยงานเพื่อแก้ไขข้อร้องเรียนและการแจ้งกลับผู้ร้องเรียน	5
ติดตามการแก้ไขข้อร้องเรียน	5
การรายงานผลการจัดการข้อร้องเรียนของหน่วยงาน	5
มาตรฐานงาน	6

# คู่มือการปฏิบัติงานรับเรื่องราวร้องทุกข์

## ศูนย์รับเรื่องราวร้องทุกข์มหาวิทยาลัยราชภัฏเพชรบุรี

### 1. หลักการและเหตุผล

พระราชกฤษฎีกาว่าด้วยหลักเกณฑ์และวิธีการบริหารกิจการบ้านเมืองที่ดี พ.ศ. 2546 ได้กำหนดแนวทางปฏิบัติราชการ มุ่งให้เกิดประโยชน์สุขแก่ประชาชน โดยยึดประชาชนเป็นศูนย์กลาง เพื่อตอบสนองความต้องการของประชาชนให้เกิดความผาสุกและความเป็นอยู่ที่ดีของประชาชน เกิดผลสัมฤทธิ์ ต่องานบริการที่มีประสิทธิภาพและเกิดความคุ้มค่าในการให้บริการ ไม่มีขั้นตอนปฏิบัติงานเกินความจำเป็น มีการปรับปรุงภารกิจให้ทันต่อสถานการณ์ ประชาชนได้รับการอำนวยความสะดวกและได้รับการตอบสนอง ความต้องการ และมีการประเมินผลการให้บริการอย่างสม่ำเสมอ

### 2. การจัดตั้งศูนย์รับเรื่องราวร้องทุกข์มหาวิทยาลัยราชภัฏเพชรบุรี

เพื่อให้การบริหารระบบราชการเป็นไปด้วยความถูกต้อง บริสุทธิ์ ยุติธรรม ควบคู่กับการ พัฒนาบำบัดทุกข์ บำรุงสุข ตลอดจนดำเนินการแก้ไขปัญหาความเดือดร้อนของประชาชน ได้อย่างมี ประสิทธิภาพ ด้วยความรวดเร็วประสพผลสำเร็จอย่างเป็นรูปธรรม อีกทั้งเพื่อเป็นศูนย์รับแจ้งเบาะแสการทุจริต หรือไม่ได้รับความเป็นธรรมจากการปฏิบัติงานของเจ้าหน้าที่ มหาวิทยาลัยราชภัฏเพชรบุรีจึงได้จัดตั้งศูนย์รับ เรื่องราวร้องทุกข์ ขึ้น ซึ่งในกรณีการร้องเรียนที่เกี่ยวกับบุคคล จะมีการเก็บรักษาเรื่องราวไว้เป็นความลับและ ปกปิดชื่อผู้ร้องเรียน เพื่อมิให้ผู้ร้องเรียนได้รับผลกระทบและได้รับความเดือดร้อนจากการร้องเรียน

### 3. สถานที่ตั้ง

ตั้งอยู่ ณ สำนักงานอธิการบดี หน่วยนิติการ มหาวิทยาลัยราชภัฏเพชรบุรี 38 หมู่ 8 ตำบลนาวิ่ง อำเภอเมือง จังหวัดเพชรบุรี

### 4. หน้าที่ความรับผิดชอบ

เป็นศูนย์กลางในการรับเรื่องราวร้องทุกข์ และให้บริการข้อมูลข่าวสาร ให้คำปรึกษา รับเรื่องปัญหาความต้องการและข้อเสนอแนะของบุคลากร

### 5. วัตถุประสงค์

1. เพื่อให้การดำเนินงานจัดการข้อร้องเรียน / ร้องทุกข์ ของศูนย์รับเรื่องราวร้องทุกข์ มหาวิทยาลัยราชภัฏเพชรบุรี มีขั้นตอน / กระบวนการ และแนวทางในการปฏิบัติงานเป็นมาตรฐานเดียวกัน

2. เพื่อให้มั่นใจว่าได้มีการปฏิบัติตามข้อกำหนด ระเบียบ หลักเกณฑ์เกี่ยวกับการจัดการ  
ข้อร้องเรียน/ร้องทุกข์ ที่กำหนดไว้อย่างสม่ำเสมอและมีประสิทธิภาพ

## 6. คำจำกัดความ

“ผู้รับบริการ” หมายถึง ผู้ที่มารับบริการจากส่วนราชการและประชาชนทั่วไป

“ผู้มีส่วนได้เสีย” หมายถึง ผู้ที่ได้รับผลกระทบทั้งทางบวกและทางลบ ทั้งทางตรงและ  
ทางอ้อม จากการดำเนินการของส่วนราชการ

“การจัดการข้อร้องเรียน” มีความหมายครอบคลุมถึงการจัดการในเรื่องข้อร้องเรียน/ร้อง  
ทุกข์/ข้อเสนอแนะ/ข้อคิดเห็น/คำชมเชย/การสอบถามหรือการร้องขอข้อมูล

“ผู้ร้องเรียน/ร้องทุกข์” หมายถึง ประชาชนทั่วไป/ผู้มีส่วนได้เสียที่มาติดต่อราชการผ่าน  
ช่องทางต่าง ๆ โดยมีวัตถุประสงค์ครอบคลุมการร้องเรียน/ร้องทุกข์/การให้ข้อเสนอแนะ/การให้ข้อคิดเห็น/  
การชมเชย/การร้องขอข้อมูล

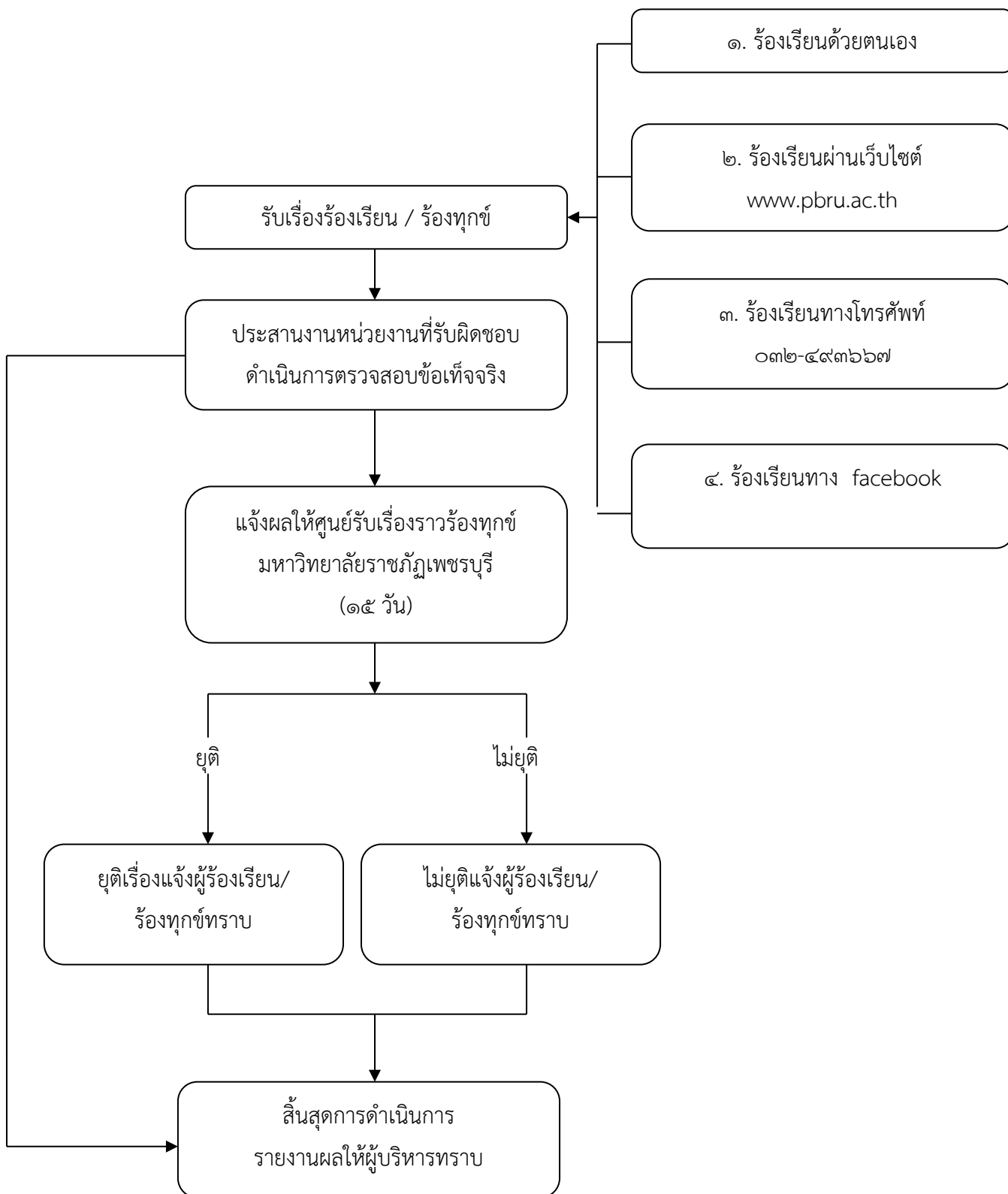
“ช่องทางการรับข้อร้องเรียน/ร้องทุกข์” หมายถึง ช่องทางต่าง ๆ ที่ใช้ในการรับเรื่อง  
ร้องเรียน/ร้องทุกข์ เช่น ติดต่อด้วยตนเอง/ติดต่อทางโทรศัพท์/เว็บไซต์/Facebook

## 7. ระยะเวลาเปิดให้บริการ

เปิดให้บริการวันจันทร์ ถึง วันศุกร์ (ยกเว้นวันหยุดที่ทางราชการกำหนด) ตั้งแต่เวลา

08.30 – 16.30 น.

### 8. แผนผังกระบวนการจัดการเรื่องร้องเรียน / ร้องทุกข์



## 9. ขั้นตอนการปฏิบัติงาน

การแต่งตั้งผู้รับผิดชอบจัดการข้อร้องเรียน / ร้องทุกข์ ของหน่วยงาน

8.1 จัดตั้งศูนย์ / จุดรับข้อร้องเรียน / ร้องทุกข์ ของประชาชน

8.2 จัดทำคำสั่งแต่งตั้งเจ้าหน้าที่ประจำศูนย์

8.3 แจ้งผู้รับผิดชอบตามคำสั่งมหาวิทยาลัยราชภัฏเพชรบุรี เพื่อความสะดวกในการ

ประสานงาน

## 10. การรับและตรวจสอบข้อร้องเรียน / ร้องทุกข์ จากช่องทางต่าง ๆ

ดำเนินการรับและติดตามตรวจสอบข้อร้องเรียน / ร้องทุกข์ ที่เข้ามาถึงหน่วยงานจากช่องทางต่าง ๆ โดยมีข้อปฏิบัติตามที่กำหนด ดังนี้

ช่องทาง	ความถี่ในการตรวจสอบช่องทาง	ระยะเวลาดำเนินการรับข้อร้องเรียน/ร้องทุกข์เพื่อประสานหาทางแก้ไขปัญหา	หมายเหตุ
ร้องเรียนด้วยตนเอง ณ ศูนย์รับเรื่องราวร้องทุกข์ มหาวิทยาลัยราชภัฏเพชรบุรี	ทุกครั้งที่มีการร้องเรียน	ภายใน 1 วันทำการ	
ร้องเรียนผ่านเว็บไซต์ มหาวิทยาลัยราชภัฏเพชรบุรี	ทุกวัน	ภายใน 1 วันทำการ	
ร้องเรียนทางโทรศัพท์ 032-493667	ทุกวัน	ภายใน 1 วันทำการ	
ร้องเรียนทาง Face Book	ทุกวัน	ภายใน 1 วันทำการ	

## 11. การบันทึกข้อร้องเรียน

10.1 กรอกแบบฟอร์มบันทึกข้อร้องเรียน/ร้องทุกข์ โดยมีรายละเอียด ชื่อ-สกุล ที่อยู่ หมายเลขโทรศัพท์ติดต่อ เรื่องร้องเรียน/ร้องทุกข์ และสถานที่เกิดเหตุ

11.2 ทุกช่องทางที่มีการร้องเรียน เจ้าหน้าที่ต้องบันทึกข้อร้องเรียน/ร้องทุกข์ ลงสมุดบันทึกข้อร้องเรียน/ร้องทุกข์

## 12. การประสานหน่วยงานเพื่อแก้ปัญหาข้อร้องเรียน/ร้องทุกข์ และการแจ้งผู้ร้องเรียน/ร้องทุกข์ทราบ

12.1 กรณีเป็นการขอข้อมูลข่าวสาร ประสานหน่วยงานผู้ครอบครองเอกสาร เจ้าหน้าที่ที่เกี่ยวข้อง เพื่อให้ข้อมูลแก่ผู้ร้องขอได้ทันที

12.2 ข้อร้องเรียน/ร้องทุกข์ ที่เป็นการร้องเรียนเกี่ยวกับคุณภาพการให้บริการของหน่วยงาน เช่น ไฟฟ้าสาธารณะดับ การจัดการขยะมูลฝอย ตัดต้นไม้ กลิ่นเหม็นรบกวน เป็นต้น จัดทำบันทึกข้อความเสนอไปยังผู้บริหารเพื่อสั่งการหน่วยงานที่เกี่ยวข้อง โดยเบื้องต้นอาจโทรศัพท์แจ้งไปยังหน่วยงานที่เกี่ยวข้อง

12.3 ข้อร้องเรียน/ร้องทุกข์ ที่ไม่อยู่ในความรับผิดชอบของมหาวิทยาลัยราชภัฏเพชรบุรี ให้ดำเนินการประสานหน่วยงานภายนอกที่เกี่ยวข้อง เพื่อให้เกิดความรวดเร็วและถูกต้อง ในการแก้ไขปัญหาต่อไป

12.4 ข้อร้องเรียนที่ส่งผลกระทบต่อหน่วยงาน เช่น กรณี ผู้ร้องเรียนทำหนังสือร้องเรียนความไม่โปร่งใสในการจัดซื้อจัดจ้าง ให้เจ้าหน้าที่จัดทำบันทึกข้อความเพื่อเสนอผู้บริหารพิจารณาสั่งการไปยังหน่วยงานที่รับผิดชอบ เพื่อดำเนินการตรวจสอบและแจ้งผู้ร้องเรียนทราบต่อไป

## 13. การติดตามแก้ไขปัญหาข้อร้องเรียน

ให้หน่วยงานที่เกี่ยวข้องรายงานผลการดำเนินการให้ทราบภายใน 5 วันทำการ เพื่อเจ้าหน้าที่ศูนย์ฯ จะได้แจ้งให้ผู้ร้องเรียนทราบต่อไป

## 14. การรายงานผลการจัดการข้อร้องเรียนของหน่วยงาน

14.1 ให้รวบรวมและรายงานสรุปการจัดการข้อร้องเรียน/ร้องทุกข์ ให้ผู้บริหารทราบทุกเดือน



14.2 ให้รวบรวมรายงานสรุปข้อร้องเรียนหลังจากสิ้นปีงบประมาณ เพื่อนำมาวิเคราะห์การจัดการข้อร้องเรียน/ร้องทุกข์ ในภาพรวมของหน่วยงาน เพื่อใช้เป็นแนวทางในการแก้ไข ปรับปรุง พัฒนาองค์กรต่อไป

## 15. มาตรฐานงาน

การดำเนินการแก้ไขข้อร้องเรียน / ร้องทุกข์ ให้แล้วเสร็จภายในระยะเวลาที่กำหนด  
กรณีได้รับเรื่องร้องเรียน / ร้องทุกข์ ให้ศูนย์รับเรื่องราวร้องทุกข์มหาวิทยาลัยราชภัฏเพชรบุรี ดำเนินการตรวจสอบและพิจารณาส่งเรื่องให้หน่วยงานที่เกี่ยวข้อง ดำเนินการแก้ไขปัญหาข้อร้องเรียน/ร้องทุกข์ ให้แล้วเสร็จภายใน 15 วัน ทำการ

## 16. จัดทำโดย

ศูนย์รับเรื่องราวร้องทุกข์มหาวิทยาลัยราชภัฏเพชรบุรี

- หมายเลขโทรศัพท์ 032-493667

- หมายเลขโทรสาร 032-493667

- เว็บไซต์ [www.pbru.ac.th](http://www.pbru.ac.th)